

**Comune di Lonigo**  
Provincia di Vicenza  
in Via del Lavoro n.1

**Stabilimento Verallia Italia s.p.a.**

# RIPRESE FOTOGRAFICHE E FOTOINSERIMENTO

**RIFACIMENTO F31**

Committente: **VERALLIA Italia S.p.a.**  
Tecnico: **Ing. Giuseppe Calvo**  
iscritto all'Ordine degli Ingegneri della Provincia di Savona al n. 661

Carcare, lì 14.03.2022



## PREMESSA

Nell'ambito del progetto di Rifacimento del Forno 31 dello Stabilimento Verallia Italia S.p.a. di Lonigo (SV), nel quale è prevista la realizzazione di due corpi di fabbrica ubicati sulla copertura dell'edificio esistente, il presente documento si propone la valutazione dell'impatto visivo delle opere in progetto.

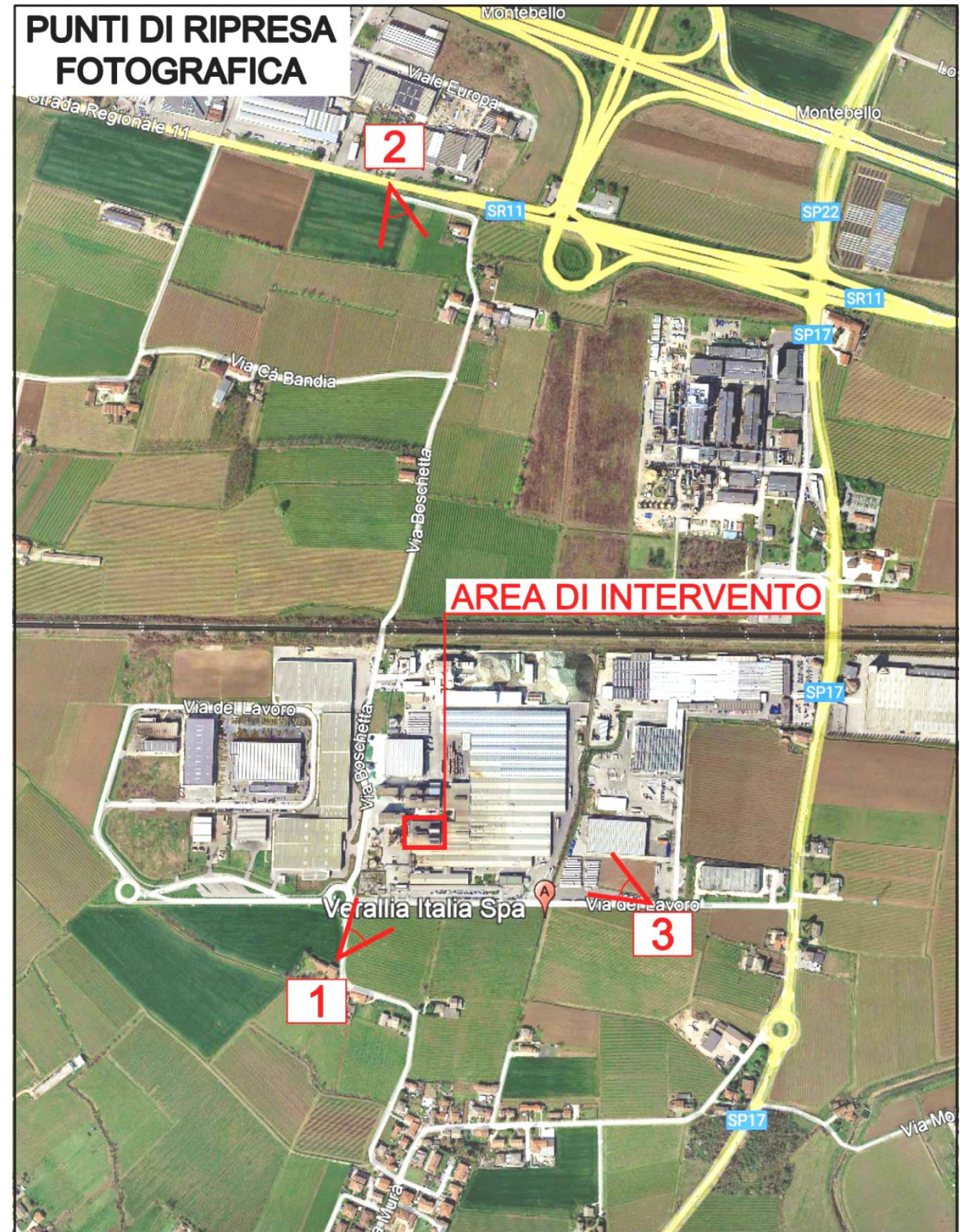
Per tale valutazione si sono individuati tre punti dai quali, le opere in progetto, risultano visivamente percepibili e, per ognuno, si sono effettuate, a diverse altezze, riprese fotografiche (altezza delle riprese: 3,00 m – 20,00 m – 120,00 m).

I punti di ripresa risultano individuati nella planimetria di fianco riportata.

Al fine di valutare la percezione visiva che le opere in progetto avranno da terra si sono realizzati i fotoinserti delle stesse opere sulle riprese fotografiche effettuate, nei tre punti selezionati, ad un'altezza di circa 3,00 m.

Per meglio valutare l'ubicazione e l'entità dei manufatti in progetto si sono effettuati invece i fotoinserti delle due riprese fotografiche più significative cioè quelle relative alla postazione n°1 con altezza 20 m e 120 m

- Postazione di ripresa n. 1 – Frazione Boschetta
- Postazione di ripresa n. 2 – a Via Regionale n. 11 in corrispondenza dell'innesto di Via Cà Bandia
- Postazione di ripresa n. 3 – Via del Lavoro





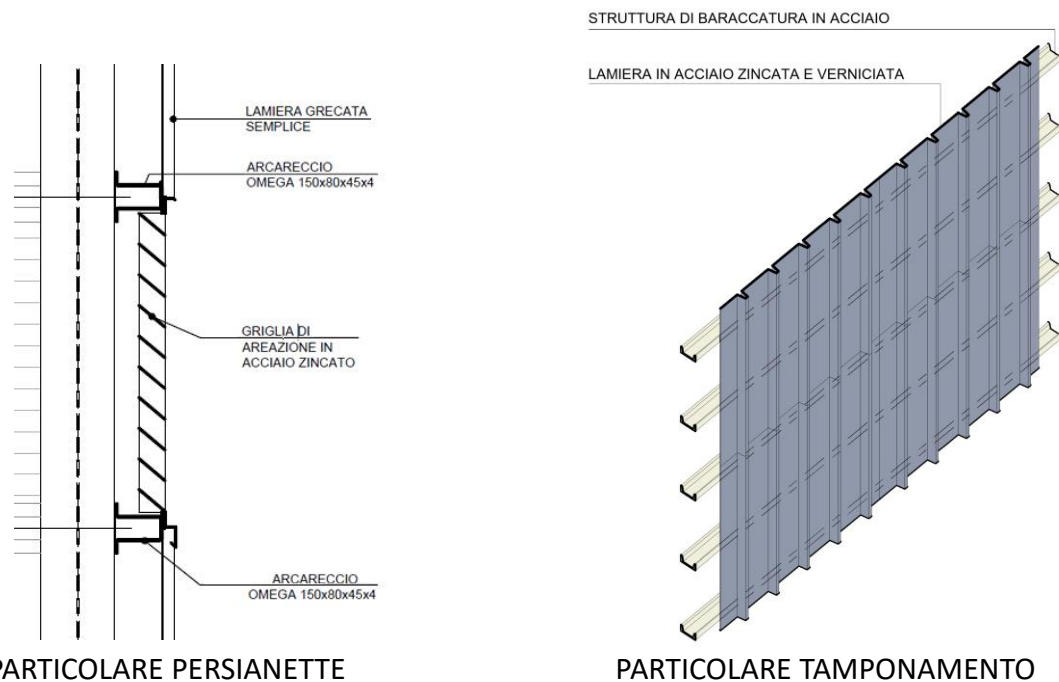
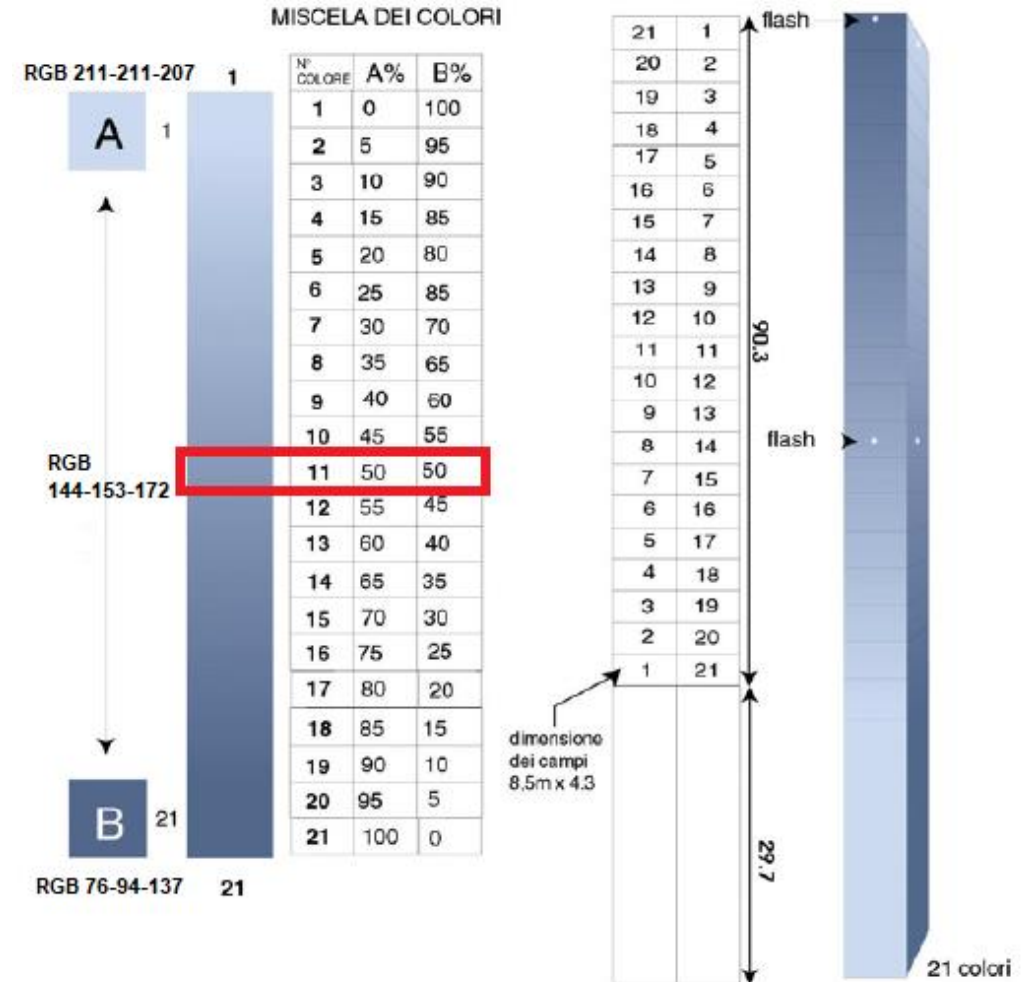
## VALUTAZIONI SULL'IMPATTO VISIVO E DEFINIZIONE DELL'EFFETTO CROMATICO

Al fine di mitigare l'impatto visivo dei due corpi di fabbrica in progetto, posti sulla copertura dell'esistente Forno 31, si è previsto di colorare gli stessi (pareti e copertura) con una tinta compresa tra il blu ed il grigio, in modo da mimetizzarli con il contesto in cui si trovano inseriti ed in particolare con il colore del cielo.

Si è preso spunto dal progetto cromatico della torre del termoutilizzatore di Brescia (visibile sulla pagina internet <https://oajournals.fupress.net/index.php/fa/article/download/9761/9758>) nel quale le pareti della torre a forma quadrata si sono dipinte con giochi cromatici che vedono alternarsi, sulle varie facce, sfumature di blu e grigio con intensità diversa al variare dell'altezza. Inoltre, le facce contigue presentano, al variare dell'altezza, sfumature opposte (si alternano pareti con grigio in basso e blu in alto a pareti con blu in basso e grigio in alto).

Nel caso specifico dell'intervento in progetto, avendo i due corpi di fabbrica posti sulla esistente copertura caratteristiche dimensionali completamente diverse dalla torre del termoutilizzatore di Brescia, risultando più tozzi e con altezza decisamente più contenuta, si è ipotizzato di tinteggiarli con un unico colore assumendo come tinta una intermedia rispetto a quelle proposte dai progettisti per la torre del termoutilizzatore di Brescia.

Si riporta, a fianco, lo schema delle miscele dei colori adottati per la già citata torre del termoutilizzatore di Brescia, evidenziano in esso il colore che si intende adottare per l'intervento in progetto. Si tratta di una miscela al 50% delle due tinte: RGB: 211-211-207 e RGB: 76-94-137, ottenendo la tinta RGB: 144-153-172.



I due corpi di fabbrica in questione verranno tamponati con pannelli in lamiera grecata (posati con le greche verticali) dipinti direttamente in stabilimento di produzione delle lamiere o in cantiere, una volta posato il tamponamento. Lo schema di montaggio del tamponamento è riportato nella figura a fianco.

Qualora si effettuasse la verniciatura direttamente in cantiere, la stessa dovrà avvenire mediante l'applicazione di una mano di vernice poliuretanica preceduta dall'applicazione di uno specifico primer.

Le finestre saranno realizzate con persianette metalliche apribili ad asse orizzontale, anch'esse verniciate nella stessa tinta dei tamponamenti, posate secondo lo schema indicato a lato.



PUNTO DI RIPRESA N°1 (Frazione Boschetta) H = 3.00 m



Ripresa

Fotoinserimento





PUNTO DI RIPRESA N°2 (Via Regionale n°11) H = 3.00 m



Ripresa

Fotoinserimento





PUNTO DI RIPRESA N°3 (Via del Lavoro) h = 3.00 m



Ripresa

Fotoinserimento





PUNTO DI RIPRESA N°1 (frazione Boschetta) H = 20.00 m



Ripresa

Fotoinserimento





PUNTO DI RIPRESA N°1 (frazione Boschetta) H = 120.00 m



Ripresa

Fotoinserimento

