

COMUNE DI CORNEDO VICENTINO

**DOMANDA RINNOVO AUTORIZZAZIONE IMPIANTO DI  
AUTODEMOLIZIONE**

**GESTIONE DELLE ACQUE**

Aprile 2020

Il richiedente: **SAVEGNAGO RENATO SRL**

Sede Legale e operativa: Via Grigio n° 23 – 36073 Cornedo Vicentino (VI)

Elaborato

**4 rev.1**

I relatori

Ing. Massimiliano Soprana

Ing. Gemo Nicola

## Sommario

|  |   |
|--|---|
| Premessa e sommario .....  | 3 |
| 1. Civili .....  | 4 |
| 1.1. Modifiche.....  | 4 |
| 2. Pluviali tetti.....   | 4 |
| 2.1. Modifiche.....  | 4 |
| 3. Dilavamento tettoie autodemolizione .....                     | 4 |
| 3.1. Modifiche.....  | 4 |
| 4. Dilavamento piazzali autodemolizione ed area di accesso ..... | 4 |
| 4.1. Modifiche.....  | 4 |
| “Prima” pioggia.....   | 5 |
| “Seconda” pioggia .....  | 5 |
| Sistema sedimentazione.....                                      | 6 |
| Recapiti alternativi “seconda” pioggia .....                     | 7 |
| 5. Conclusioni .....   | 9 |

## Allegati

Allegato 1 – Documentazione scarico Valle Brunelli

Allegato 2 – Analisi II pioggia

Allegato 3 – Stima realizzazione scarico “seconda” pioggia in fognatura nera

## Premessa e sommario

La ditta Savegnago Renato Auto opera nel campo della autodemolizione di veicoli leggeri. Trattasi di attività di autodemolizione con arrivo e deposito mezzi da rottamare su area pavimentata e coperta, attività di messa in sicurezza con asportazione componenti pericolose ed eventuale recupero e parti commerciabili (eseguita su area coperta), attività di stoccaggio dei rifiuti prodotti e posizionamento della carcassa su area pavimentata per l'eventuale separazione di parti specifiche con successivo allontanamento della carcassa quando ritenuta non fonte di parti recuperabili. Nel ciclo produttivo non è previsto l'utilizzo di acqua.

Le uniche acque il cui scarico è responsabilità della ditta sono le meteoriche di dilavamento.

La ditta rientra tra quelle di cui al punto 9 (*Centri di raccolta dei veicoli fuori uso*) dell'Allegato F delle Norme Tecniche di Attuazione del Piano di Tutela delle Acque, Art. 121, Decreto legislativo 3 aprile 2006, n. 152 (PTA).

L'attività è svolta sia all'interno di un capannone che sotto tettoie e all'esterno; la superficie scoperta totale di circa 2800 m<sup>2</sup> (escluse quindi capannone e tettoie). Pertanto la ditta rientra negli obblighi del comma 1 art. 39 del Piano di Tutela delle Acque (punto a).

Si riporta in Figura 1 lo schema acque della ditta, nella configurazione attuale e di progetto.

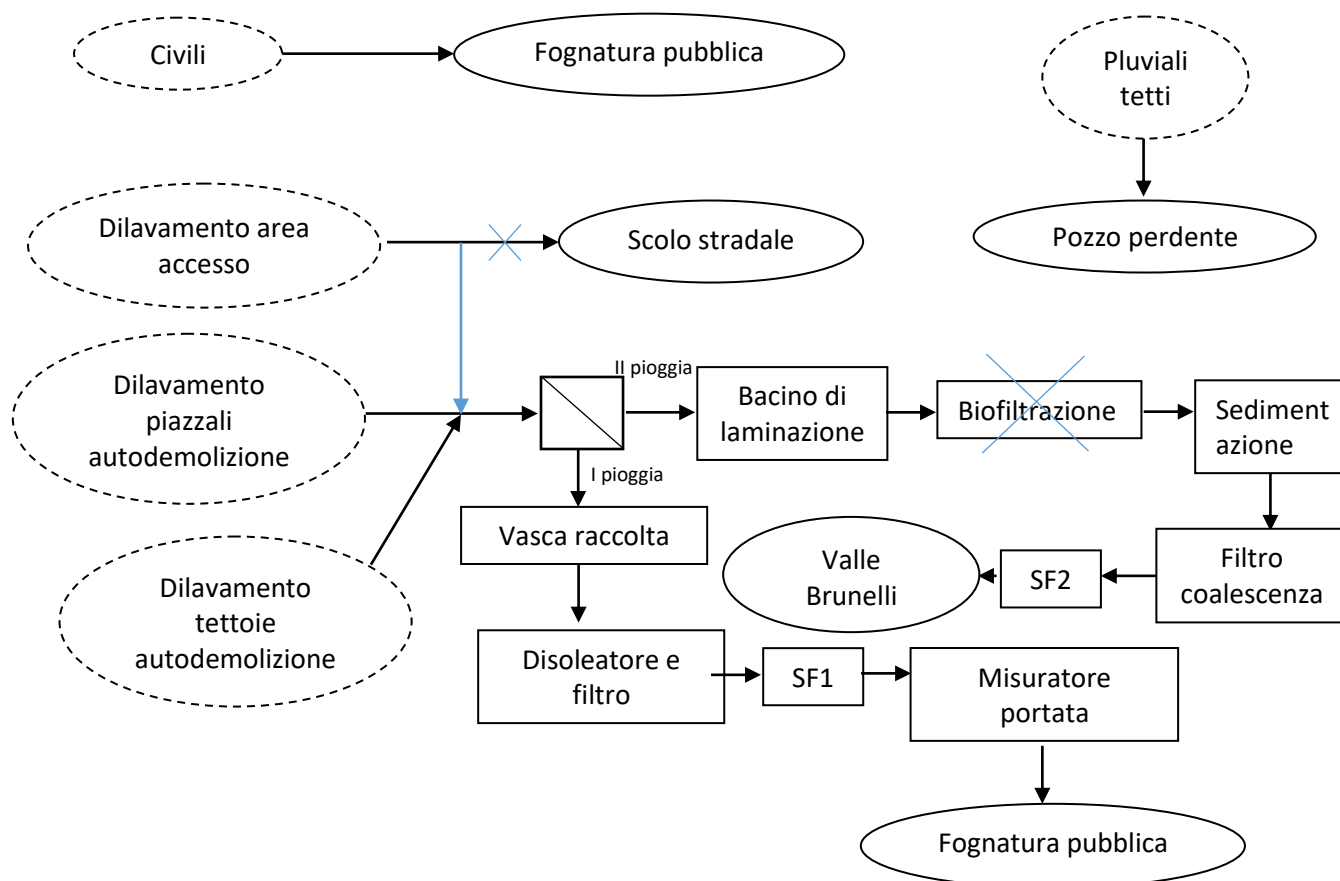


Figura 1. Schema acque: in blu le modifiche proposte

Si include la planimetria scarichi (Tav. 2 – Layout scarichi). Si riporta nel seguito la descrizione dettagliata del sistema.

## 1. Civili

Le acque civili vengono conferite al collettore consortile. È presente una griglia all'interno dell'impianto, nelle immediate vicinanze dell'ingresso clienti (vedi Tav.2), con conferimento alla fognatura civile. Tale griglia non è utilizzata, se non saltuariamente per lavaggio mani dipendenti.

### 1.1. Modifiche

Non si prevede alcuna modifica.

## 2. Pluviali tetti

Le acque pluviali dei tetti vengono conferite pozzo perdente.

### 2.1. Modifiche

Non si prevede alcuna modifica.

## 3. Dilavamento tettoie autodemolizione

La ditta dispone di due tettoie, per una superficie totale di 350 m<sup>2</sup>; le acque di dilavamento che vi insistono sono conferite al sistema di trattamento acque, assieme alle acque dei piazzali.

### 3.1. Modifiche

Non si prevede alcuna modifica.

## 4. Dilavamento piazzali autodemolizione ed area di accesso

Allo stato attuale:

- Il piazzale stoccaggio mezzi ha un'estensione pari a 1800 m<sup>2</sup>. Le acque di dilavamento vengono intercettate da caditoie dedicate e vengono separati i primi 42 mm di pioggia ("prima pioggia", 2150 m<sup>2</sup>, incluse le tettoie, totale accumulo prima pioggia 82 m<sup>3</sup> e coefficiente di corrivazione 0,9); mediante pompa di sollevamento (2 m<sup>3</sup>/h), comandata da sensore di pioggia con tempo di ritardo di 7 h, tali acque vengono trattate da un sistema di disoleazione (2 m<sup>3</sup>, tempo permanenza 1 h) e filtraggio a coalescenza, e quindi inviate in fognatura (pozzetto campionamento SF1). Il conferimento della "prima" pioggia avviene quindi in 48 h (7 h tempo di ritardo + 41 h per lo scarico - 82 m<sup>3</sup> a 2 m<sup>3</sup>/h), ai sensi della vigente normativa. La quantificazione delle acque scaricate annualmente viene stimata come il 30% della piovosità incidente (senza misuratore di portata). La piovosità superiore ("seconda pioggia") viene inviata per naturale pendenza ad un bacino di accumulo (130 m<sup>3</sup>) e da qui, attraverso pompa di sollevamento (5 m<sup>3</sup>/h) senza tempo di ritardo, ad un sistema di biofiltrazione (7 m<sup>3</sup>) e quindi allo scarico in corpo idrico superficiale (pozzetto campionamento SF2); si allega relativa documentazione (Allegato 1)
- Le acque di dilavamento dell'area di accesso (280 m<sup>2</sup>) sono conferite in allo scolo stradale (Strada Provinciale 38, via Grigio)

### 4.1. Modifiche

Si prevedono le seguenti modifiche:

- Aumento della superficie del piazzale stoccaggio mezzi di 60 m<sup>2</sup> (area sud ovest), a scapito di area verde.
- Conferimento delle acque di dilavamento dell'area di ingresso insieme alle acque di dilavamento del piazzale stoccaggio mezzi. In via cautelativa, si ritiene infatti che anche le acque meteoriche nell'ingresso possano essere fonte di rischio dilavamento di sostanze pregiudizievoli per l'ambiente, in quanto vi è il transito dei mezzi per il conferimento dei rifiuti (in ingresso ed in uscita). La

superficie interessata è pari a 320 m<sup>2</sup>. Dal momento che l'area è in pendenza, si ritiene in via cautelativa che si possa ricevere anche parte delle acque che insistono sul piazzale relativo all'officina meccanica (stessa ditta); si assume che l'area relativa abbia un'estensione di circa 400 m<sup>2</sup>. Dal momento che tale area è pavimentata a betonelle, si assume un coefficiente di corrivazione di 0,6.

- Sostituzione del sistema di biofiltrazione per la seconda pioggia con un sistema di sedimentazione veloce; dato il tipo di sostanze potenzialmente presenti (solidi sospesi ed idrocarburi), si ritiene infatti più idoneo un sistema di sedimentazione rispetto all'attuale sistema di biofiltrazione.

Ne consegue che nella configurazione di progetto le superfici le cui acque di dilavamento sono inviate al sistema di separazione e trattamento sono:

- Attuali tettoie: 280 m<sup>2</sup>
  - Attuali aree stoccaggio mezzi: 1800 m<sup>2</sup>
  - Estensione aree stoccaggio mezzi: 60 m<sup>2</sup>
  - Area di ingresso: 320 m<sup>2</sup>
  - Area per dilavamento piazzale carrozzeria: 400 m<sup>2</sup>
- } → Coefficiente di corrivazione 0,9
- Coefficiente di corrivazione 0,6

La superficie totale dilavata risulta pertanto pari a 2860 m<sup>2</sup>. Si procede quindi con la verifica dei sistemi di trattamento e conferimento di "prima" e "seconda" pioggia.

#### "Prima" pioggia

La pioggia intercettata e inviata al sistema di trattamento ("prima" pioggia) risulta pari a 33,4 mm (2860 m<sup>2</sup>, vasche 82 m<sup>3</sup> e coefficiente di corrivazione 0,9 su 2460 m<sup>2</sup> e 0,6 su 400 m<sup>2</sup>). Vista l'attività della ditta, si ritiene che con i primi 33,4 mm di pioggia si esaurisca il rischio di dilavamento di sostanze pregiudizievoli e/o pericolose per l'ambiente.

In ogni caso, una volta realizzato l'impianto si procederà con una verifica mediante analisi allo scarico della "seconda" pioggia (frequenza come da autorizzazione): in caso di risultati oltre i limiti allo scarico (D. Lgs 152/06, Parte terza, Allegato 5, Tabella 3, colonna *Scarico in acque superficiale*) si provvederà a realizzare un'ulteriore vasca di accumulo. Si riportano in Allegato 2 le analisi dello scarico nella Valle Brunelli per l'anno 2019.

La portata allo scarico viene mantenuta inalterata (3 m<sup>3</sup>/h), così come il tempo di ritardo comandato dal sensore di pioggia (5 h), di modo che sia assicurato il conferimento entro le 48 h successive all'evento meteorologico. Per la stima della portata conferita è presente un misuratore di portata.

#### "Seconda" pioggia

La piovosità successiva ("seconda" pioggia) viene inviata ad un bacino di raccolta mediante naturale pendenza; da qui una pompa di sollevamento conferisce le acque al sistema di sedimentazione (vedere paragrafo successivo) e quindi allo scarico. L'estensione delle superfici intercettate comporta di conseguenza un aumento della "seconda" pioggia; si verifica pertanto se il bacino di laminazione (130 m<sup>3</sup>) e la portata della pompa di sollevamento (5 m<sup>3</sup>/h) siano sufficienti all'intercettazione dell'intero evento meteorologico.

A tal fine si considera:

- modello pluviometrico utilizzato:

$$p = a * t^n \quad 1$$

$P$  pioggia (mm)  
 $t$  tempo (h)

$a$  41,85  
 $n$  0,39

I parametri  $a$  ed  $n$  derivato dai dati pluviometrici relativi alla stazione pluviometrica di Malo (stazione vicina al comune di Cornedo) forniti da ARPAV, relativi ad una piovosità con tempo di ritorno di 50 anni ed aggregazione 1-24 h

- Invio all'invaso della piovosità successiva a 33,4 mm
- Scarico attraverso pompa di sollevamento con partenza senza tempo di ritardo e portata pari a 5 m<sup>3</sup>/h; si precisa che, considerando il totale della superficie dilavata (2860 m<sup>2</sup>, cioè 2460 m<sup>2</sup> relativi all'autodemolizione e 400 m<sup>2</sup> dell'aera relativa alla carrozzeria che scola per pendenza), lo scarico avviene a 4,8 l/(s\*ha).

Risulta che il bacino di laminazione dovrà avere un volume minimo di 195 m<sup>3</sup>.

In via cautelativa si è inoltre proceduto con una verifica basata sugli eventi metereologici degli anni passati; si è cioè stimato il numero di eventi che avrebbero comportato la tracimazione del bacino, in funzione del volume del bacino stesso; a tal fine si è considerato:

- Portata di scarico "seconda" pioggia pari a 5 m<sup>3</sup>/h
- Dati pluviometrici della stazione metereologica ARPAV di Valdagno, disponibili on-line per gli anni 2010-2019 ([https://www.arpa.veneto.it/bollettini/storico/Mappa\\_2019\\_PREC.htm?t=RG](https://www.arpa.veneto.it/bollettini/storico/Mappa_2019_PREC.htm?t=RG))

Si riporta in Tabella 1 il numero di eventi che avrebbero comportato la tracimazione del bacino di "seconda" pioggia in funzione del volume del bacino stesso.

Tabella 1. Volume calcolato dell'invaso e stima eventi con piovosità superiore alla capacità di intercettazione "seconda" pioggia, in funzione della porta pompa sollevamento "seconda" pioggia

| <b>Volume invaso<br/>"seconda" pioggia<br/>m<sup>3</sup></b> | <b>Numero eventi con piovosità<br/>superiore alla capacità del<br/>sistema di "seconda" pioggia</b> |
|--|---|
| 130  | 7   |
| 150  | 6   |
| 210  | 3   |
| 300  | 1   |
| 400  | 1   |

È risultato che con un volume di 210 m<sup>3</sup> sarebbero stati 3 gli eventi metereologici relativi agli anni 2010-2019 che avrebbero comportato il superamento della capacità del bacino; passando a 300 m<sup>3</sup> la frequenza scende ad un solo evento. Si precisa che tale evento è relativo in particolare all'anno 2010, quando la provincia di Vicenza è stata colpita da forti precipitazioni tra la fine di ottobre e l'inizio di novembre; tale fenomeno ha fatto registrare una intensità eccezionalmente intensa e del tutto anomala.

In via cautelativa, considerando anche gli spazi a disposizione della ditta, si propone quindi l'espansione del bacino di accumulo della "seconda" pioggia a 400 m<sup>3</sup>.

#### Sistema sedimentazione/disoleazione

Attualmente prima del conferimento alla valle Brunelli la "seconda" pioggia viene trattata in un sistema di

biofiltrazione del volume di circa 7 m<sup>3</sup>. Al fine di trattare le sostanze potenzialmente presenti (solidi sospesi ed idrocarburi) si ritiene più idoneo un sistema di sedimentazione; si provvederà quindi svuotare l'attuale sistema di biofiltrazione trasformandolo in tal modo in una vasca di passaggio che a tutti gli effetti costituisce un sistema di sedimentazione. Essendo la portata comandata da pompa a 5 m<sup>3</sup>/h, risulta che il tempo di permanenza è pari a circa 1.4 h, durata idonea al tipo di trattamento desiderato.

In via cautelativa si propone inoltre la realizzazione di un filtro a coalescenza immediatamente prima del pozzetto di campionamento, al fine di trattenere eventuali olii surnatanti.

Al fine di mantenere la vasca ed il filtro liberi ed efficienti si prevede un controllo visivo periodico trimestrale; in caso venisse rilevata la presenza di sedimenti e/o surnatanti questi saranno rimossi e smaltiti come rifiuto.

### Recapiti alternativi "seconda" pioggia

In alternativa al conferimento della "seconda" pioggia alla valle Brunelli si è anche presa in considerazione l'unica alternativa possibile, cioè lo scarico in fognatura nera. Tale soluzione comporterebbe:

- L'invio alla depurazione di una consistente quantità di acqua che in definitiva ha un basso rischio dilavamento di sostanze pregiudizievoli per l'ambiente (come si evince dalle analisi in Allegato 2); ciò comporterebbe il conferimento al depuratore consortile di un carico di acqua con basso contenuto di sostanze, cosa poco consigliabile. Si riporta in Tabella 2 la stima della quantità di acqua piovana scaricata in fognatura (dati piovosità della stazione meteorologica ARPAV di Valdagno disponibili on-line per gli anni dal 2010 al 2019 - [https://www.arpa.veneto.it/bollettini/storico/Mappa\\_2019\\_PREC.htm?t=RG](https://www.arpa.veneto.it/bollettini/storico/Mappa_2019_PREC.htm?t=RG)): vengono confrontati i valori di piovosità totale e quelli che sarebbero stati scaricati con l'impianto nella configurazione qui proposta (scarico della sola "prima" pioggia).

Tabella 2. Confronto tra la quantità di acqua totale incidente e stima della "prima" pioggia (dati piovosità della stazione meteorologica ARPAV di Valdagno - [https://www.arpa.veneto.it/bollettini/storico/Mappa\\_2019\\_PREC.htm?t=RG](https://www.arpa.veneto.it/bollettini/storico/Mappa_2019_PREC.htm?t=RG))

| Anno                   | Pioggia totale<br>m <sup>3</sup> | "Prima" pioggia<br>m <sup>3</sup> |
|------------------------|----------------------------------|-----------------------------------|
| 2010                   | 6962                             | 2705                              |
| 2011                   | 3903                             | 1692                              |
| 2012                   | 4238                             | 2021                              |
| 2013                   | 4986                             | 2850                              |
| 2014                   | 6708                             | 2618                              |
| 2015                   | 3859                             | 2110                              |
| 2016                   | 3672                             | 2313                              |
| 2017                   | 2782                             | 1999                              |
| 2018                   | 4400                             | 2206                              |
| 2019                   | 4954                             | 2262                              |
| <b>Media<br/>annua</b> | <b>4646,3</b>                    | <b>2277,5</b>                     |

Si stima che nel caso di conferimento della totalità dell'evento meteorico si andrebbe ad incrementare del 100% la quantità di acqua conferita in fognatura nera (da circa 2300 m<sup>3</sup>/anno a circa 4800 m<sup>3</sup>/anno); trattandosi poi di acqua di "seconda" pioggia si tratterebbe di acqua a basso contenuto di sostanze.

Inoltre la ditta dovrebbe pagare la relativa tariffa anche per quest'acqua (che si ricorda essere a bassissimo rischio); stimando un costo di circa 1.5 euro/m<sup>3</sup>, conferire tutta l'acqua comporterebbe

un aumento del costo annuo stimabile in circa 3400 euro.

- la realizzazione di una nuova linea di conferimento; dal momento che si dovrebbe comunque mantenere il sistema di accumulo e trattamento proposto, in quanto la “seconda” pioggia dovrebbe essere dosata in ogni caso, tale linea dovrebbe partire a valle del sistema di sedimentazione a sud est e conferire a valle del pozzetto di campionamento delle “prima” pioggia, cioè a nord est verso la strada di accesso al sito; si riporta in Figura 2 la posizione indicativa di siffatta tubazione.

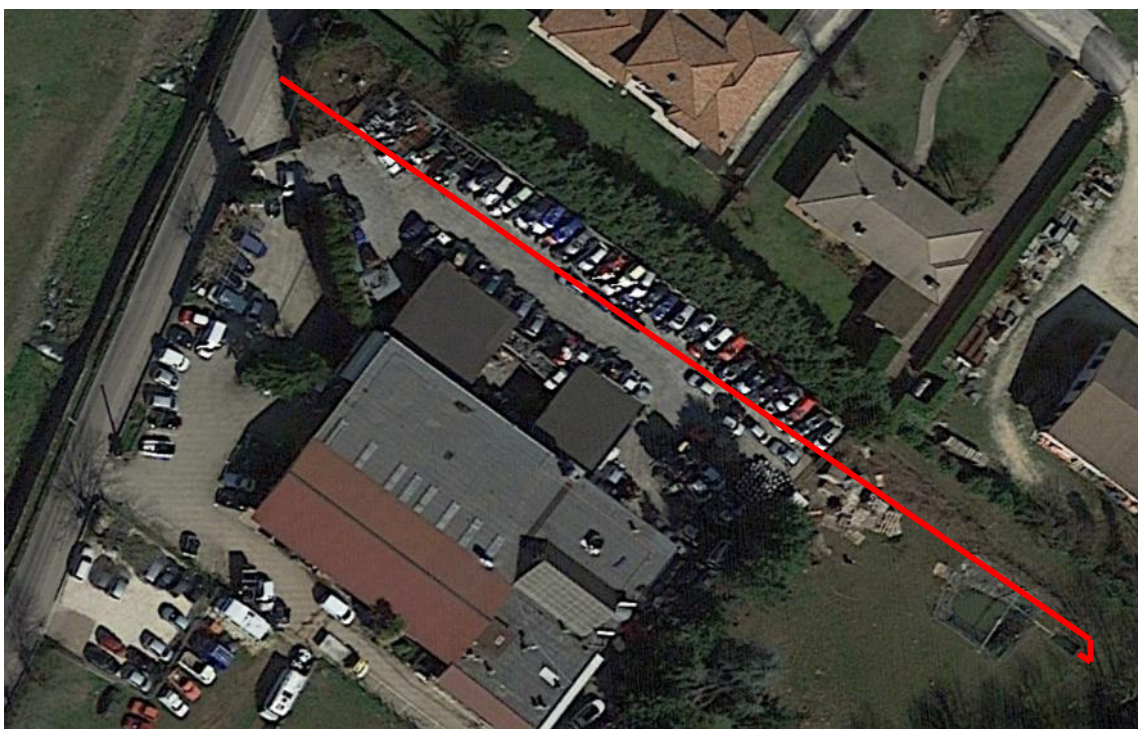


Figura 2. Ipotetica posizione della tubazione di conferimento della “seconda” pioggia in fognatura nera

Risulta che la tubazione avrebbe una lunghezza di circa 140 m, e la sua realizzazione comporterebbe il passaggio nell’attuale piazzale pavimentato, con conseguente scavo nello stesso per tutta la sua lunghezza (circa 85 m). Si riporta in Allegato 3 la stima approssimativa del costo di un tale intervento, che risulta pari a circa 17000 euro.

Il beneficio conseguibile sarebbe evitare il rischio di conferimento delle acque di “seconda” pioggia alla Valle Brunelli; si ritiene che tale valle si possa configurare come corpo idrico superficiale in quanto, nonostante le poche risorgive che in effetti alimentano la valle, lo scarico sarebbe attivo solo in caso di pioggia, quando nella suddetta valle sarebbe dunque in ogni caso presente una portata significativa d’acqua; tale visione pare anche in linea con quanto espresso dalla CTPA della Provincia di Vicenza con parere 04/0417 (Criteri operativi per la gestione delle acque meteoriche di cui ai commi 1 e 3 dell’art.39 del Piano di Tutela delle Acque della Regione Veneto). In ogni caso, in via cautelativa, si ritiene che i limiti da rispettare per lo scarico possano essere quelli di cui alla Tabella 4, Allegato 5 alla Parte III del D.Lgs 152/2006 per scarichi su suolo, come d’altra parte riportato nei certificati analitici (Allegato 2).

Si ritiene quindi che i costi del conferimento in fognatura nera della “seconda” pioggia (17000 euro circa per la nuova tubazione e 3400 euro/anno per costo di fognatura) non siano proporzionati ai benefici ambientali conseguibili e si propone pertanto che il conferimento rimanga alla Valle Brunelli; anche in considerazione del nuovo sistema di sedimentazione/disoleazione proposto per lo scarico in questione, si ritiene infatti che il rischio di dilavamento di sostanze pregiudizievoli per l’ambiente con le acque di “seconda” pioggia sia trascurabile. In ogni caso le acque di “seconda” pioggia saranno regolarmente



analizzate per il rispetto dei limiti normativi.

## 5. Conclusioni

La ditta Savegnago Renato Auto opera nel campo della autodemolizione di veicoli leggeri. Le uniche acque il cui scarico è responsabilità della ditta sono le meteoriche di dilavamento. Si ritiene che la ditta debba rispettare gli obblighi di cui al comma 1 art. 39 del Piano di Tutela delle Acqua.

Le superfici le cui acque di dilavamento sono inviate al sistema di separazione e trattamento sono:

- |   |   |                                    |
|---|---|------------------------------------|
| <ul style="list-style-type: none"><li>- Attuali tettoie: 280 m<sup>2</sup></li><li>- Attuali aree stoccaggio mezzi: 1800 m<sup>2</sup></li><li>- Estensione aree stoccaggio mezzi: 60 m<sup>2</sup></li><li>- Area di ingresso: 320 m<sup>2</sup></li></ul> | } | → Coefficiente di corrivazione 0,9 |
| <ul style="list-style-type: none"><li>- Area per dilavamento pizzale carrozzeria: 400 m<sup>2</sup></li></ul>   | → | Coefficiente di corrivazione 0,6   |

Il sistema è composto da:

- Vasche di accumulo: 82 m<sup>3</sup>, con conseguente intercettazione e trattamento dei primi 33,4 mm dell'evento meteorologico ("prima" pioggia);
- Invio della "prima" pioggia alla fognatura comunale attraverso pompa di sollevamento da 3 m<sup>3</sup>/h, previo trattamento di disoleazione e filtrazione e pozzetto di campionamento (SF1);
- Tempo di ritardo pompa "prima" pioggia: 5 h;
- Accumulo della "seconda" pioggia in un invaso da 400 m<sup>3</sup>;
- Invio della "seconda" pioggia a corpo idrico superficiale mediante pompa di sollevamento a 5 m<sup>3</sup>/h, previo trattamento di sedimentazione (7 m<sup>3</sup>) e filtro a coalescenza e pozzetto di campionamento (SF2)

Il volume di raccolta della "prima" pioggia sarà verificato mediante analisi alla "seconda" pioggia.

La quantificazione dello scarico annuale in fognatura nera avviene mediante misuratore di portata.

## **Allegato 1 – Documentazione scarico Valle Brunelli**



Data 28 GIU 2008

Prot. n. 5300 PB, Allegati 1+1 + ROULETTO

**OGGETTO:** Scarico delle acque meteoriche e di lavaggio provenienti dal piazzale di deposito, demolizione e recupero di autoveicoli in rottamazione, con tubazione del diametro interno di cm. 20, nello scolo Demaniale denominato "Sansugari Brunelli", in Localita' Grigio del Comune di Cornedo Vicentino.

Spett. Le  
Savegnago Renato  
Via Grigio 23  
36073 Cornedo Vicentino (VI)

Concessione

Rep. int. n.: 101488

Ditta: Savegnago Renato (SVGRNT53L09D020W) nato in Cornedo Vicentino il 09.07.1953

Scolo demaniale: Valle Sansugari Brunelli.

Dati catastali: Comune di Cornedo Vicentino Fg. 17 Mapp. 340 - 341

Il Consorzio:

-vista la domanda pervenuta in data 30/05/2008;

-visti gli elaborati grafici allegati a firma del Tecnico Ing. Massimiliano Soprana;

-rilascia **Concessione** alla Ditta Savegnago Renato, per lo scarico delle acque meteoriche e di lavaggio provenienti dal piazzale di deposito, demolizione e recupero di autoveicoli in rottamazione, con tubazione del diametro interno di cm. 20, nello scolo Demaniale denominato "Sansugari Brunelli", in Localita' Grigio del Comune di Cornedo Vicentino.

La presente Concessione, non pregiudizievole di eventuali diritti di terzi, si intende in tutto subordinata alle vigenti disposizioni sulla polizia idraulica di bonifica - R.D. n. 368/1904 e successive modificazioni ed integrazioni - ed a quelle che potessero essere emanate in tale materia, oltreché al vigente "Regolamento di Polizia delle Opere Pubbliche in gestione al Consorzio", approvato dalla Giunta della Regione Veneto con deliberazione in data 01 dicembre 1998, che fanno parte integrante del presente provvedimento, ed al "Disciplinare per il rilascio di concessioni e licenze" approvato dalla Giunta Consortile con propria deliberazione n. 3352 del 22 dicembre 2005.

In base all'art. 17 del Disciplinare, la presente Concessione ha una durata di anni quattro successivi e continui decorrenti dalla data di stipula del presente atto.

Sono condizioni particolari e prescrizione:

- 1) che i lavori siano eseguiti in conformità al progetto presentato e vistato dallo Scrivente Consorzio;
- 2) che ai sensi dell'art. 15 della L.R. 08/01/91 n. 1, il Consorzio di Bonifica può revocare la concessione in qualsiasi tempo qualora il cumulo degli scarichi acquei concessi superi la concentrazione massima ammissibile d'inquinamento nelle acque di Bonifica o che non consenta l'utilizzo dell'acqua ad uso irriguo;
- 3) che durante i lavori richiesti, sia garantita la continuità idraulica dello Scolo in oggetto;
- 4) che prima dell'esecuzione delle opere, sia ottenuta l'autorizzazione della Provincia di Vicenza per lo scarico delle acque ed anche da parte di tutti gli altri Enti competenti;
- 5) che nello scolo Demaniale in oggetto siano scaricate solo acque meteoriche depurate;
- 6) che la Ditta provveda ad eseguire l'allacciamento alla fognatura industriale appena quest'ultima sarà realizzata;
- 7) che la portata da scaricare in fognatura sia pari alla quantità d'acqua di prima pioggia;
- 8) che sia data comunicazione scritta allo Scrivente Consorzio dell'avvenuto allacciamento;
- 9) che lo Scrivente Consorzio sia indenne da ogni responsabilità presente e futura nei riguardi di eventuali danni che i suddetti lavori dovessero arrecare a terzi per qualsiasi causa od effetto.

Si ricorda che la Ditta richiedente è tenuta a comunicare all'Ufficio Tecnico consortile la data d'inizio e fine dei lavori, quest'ultima dovrà assicurare la conformità delle opere realizzate, mediante invio di copia dell'allegato corrispondente.

Si ricorda, inoltre, che qualsiasi altra opera che interessi l'area demaniale e le fasce di rispetto del corso d'acqua dovrà essere preventivamente autorizzata dallo scrivente Consorzio.

La Ditta:

R

B

- a) in caso d'esito negativo delle procedure di verifica, lo Scrivente Consorzio notificherà per iscritto le ulteriori prescrizioni atte a garantire l'efficienza delle opere realizzate e ne detterà tempi e termini d'attivazione; la mancata ottemperanza costituirà presupposto di diritto per l'immediato intervento d'ufficio;
- b) assume ogni onere per la realizzazione dei lavori oggetto della presente, nonché la responsabilità della corretta esecuzione di questi, come indicato negli elaborati grafici vistati dal Consorzio che fanno parte integrante della presente;
- c) garantisce la salvaguardia assoluta delle servitù di passaggio pedonale e carraio, (mezzi meccanici e personale) ai fini dell'esecuzione delle opere di manutenzione ordinaria e straordinaria del corso d'acqua Demaniale Sansugari Brunelli, nonché di deposito di materie provenienti dalla pulizia del corso d'acqua, da esercitarsi attraverso una striscia di terreno della larghezza costante di ml. 5,00;
- d) nell'eseguire l'opera o nel compiere operazioni ad essa comunque connesse, non deve arrecare danni ai beni ed alle pertinenze demaniali o consorziali; in caso contrario si obbliga ad eseguire, a proprie cure e spese e nei termini che il Consorzio riterrà di imporre, tutti i lavori di ripristino;
- e) deve, altresì, tenere indenne il Consorzio da qualsiasi danno alle proprietà, alle persone ed alle cose in relazione ai lavori di che trattasi, come pure sollevato da ogni reclamo, azione o molestia -anche di carattere giudiziario- che possano essere promossi da terzi, Amministrazioni Pubbliche, Enti o privati;
- f) prima dell'esecuzione delle opere, deve ottenere la concessione a costruire da parte di tutti gli Enti competenti e, se del caso, tutte le autorizzazioni inerenti i Beni Ambientali secondo quanto previsto dalla Legge 431/1985.
- g) ritiene indenne il Consorzio da ogni responsabilità presente e futura nei riguardi di allagamenti alla proprietà del richiedente ed eventuali danni che i suddetti lavori dovessero arrecare a terzi per qualsiasi causa od effetto.
- h) a conoscenza della giacitura del corso d'acqua rispetto alle opere in oggetto, si assume ogni responsabilità per eventuali effetti negativi delle acque, ritenendo indenne questo Consorzio;
- i) in caso di trasferimento di proprietà, come previsto dall'art. 17 dell'allegato disciplinare, il concessionario dovrà far pervenire al Consorzio copia semplice dell'atto di trasferimento della proprietà del fondo su cui insiste l'opera in concessione.

Il Consorzio ai sensi della Delegazione Amministrativa sottoscritta con la Regione Veneto Rep. n. 16335 del 5/10/2004, è stato incaricato oltre alle varie funzioni di gestione dei beni del demanio idrico, anche alla riscossione dei canoni Regionali per l'occupazione dei beni del demanio idrico.  
Per la presente Concessione rilasciata nel mese di Giugno, il canone Regionale viene calcolato in ragione di dodicesimi, come risulta dalla tabella sottoriportata:

| CALCOLO CANONE 2008<br>(D.G.R. 1344 del 15/05/2007)                        |   |             |
|--|---|-------------|
| TIPO D'USO:  | n. 1 scarico acque meteoriche provenienti dal piazzale di deposito, demolizione e recupero di autoveicoli in rottamazione |             |
| OCCUPAZIONE DEMANIALE:   | cm. 20,00   |             |
| CANONE ANNUO 2008:   | 550,42 Euro   |             |
| CANONE PRESENTE CONCESSIONE N. 101488, calcolato in ragione di dodicesimi: | (550,42 € : 12 mesi) = 45,87 €<br>(45,87 € x 6 mesi) = 275,22 €   | 275,22 Euro |

Tale canone viene quantificato secondo le tariffe determinate dalla Regione Veneto con D.G.R. n. 1895 del 24/06/2003 e successivamente modificate con D.G.R. n. 1997 del 25/06/04 e aggiornato annualmente sulla base delle variazioni dell'indice dei prezzi al consumo rilevato dall'ISTAT durante l'anno precedente, a decorrere dalla data del ritiro della presente.  
Per il pagamento dei canoni sarà allegato bollettino di c/c postale n. 70140611 intestato a Consorzio di Bonifica Riviera Berica Gestione Demanio Idrico e dovrà essere effettuato entro 30 gg. dalla data del ritiro della presente.

Per accettazione

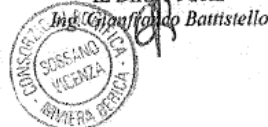
data

PB/sb/Concessione 101488

UFFICIO MANUTENZIONE ED ESERCIZIO

36040 SOSSANO (VI) - Via Circonvallazione, 2 - Tel. 0444 885217 - Fax 0444 888496 - Cod. Fisc. 80023790241  
Orario di apertura al pubblico: dal lunedì al venerdì dalle ore 8,00 alle ore 12,00 e dalle ore 13,00 alle ore 16,00  
<http://www.rivieraberica.veneto.it> - email: [tecnico@rivieraberica.veneto.it](mailto:tecnico@rivieraberica.veneto.it)

IL DIRETTORE



## **Allegato 2 – Analisi II pioggia**



dott. Angelo Cortesi  
chimico industriale

**RELAZIONE D'ANALISI N°P196/19**

Vicenza, li 07 Maggio 2019

COMMITTENTE: Autodemolizioni Savegnago Renato – Via Grigio, 23 - Cornedo Vicentino (VI)  
IDENTIFICAZIONE CAMPIONI: I0576/19 - campione siglato "Autodemolizioni Savegnago Renato"  
DESCRIZIONE CAMPIONI: Acque di scarico "Vasca accumulo - Acque Il Pioggia"  
MODALITÀ DI PRELIEVO: Campionamento istantaneo dal pozzetto di ispezione  
(vedasi verbale di prelievo)  
RESPONSABILE DEL PRELIEVO: Paolo Sandri di Proveco S.r.l.  
DATA PRELIEVO: 23/04/19 DATA DI CONSEGNA CAMPIONE: 23/04/19  
DATA INIZIO PROVE: 23/04/19 DATA FINE PROVE: 05/05/19

**RISULTATI ANALITICI**

| PARAMETRI                          | UNITÀ DI MISURA | VALORE RILEVATO | V.L. (*)  | METODI DI PROVA  |
|------------------------------------|-----------------|-----------------|-----------|--|
| pH                                 | ---             | 7,2             | 6 - 8     | APAT IRSA-CNR 2060/03  |
| Solidi Sospesi totali              | mg/l            | 14              | ≤25       | APAT IRSA-CNR 2090/03  |
| C.O.D.                             | mg/l            | 66              | ≤100      | APAT IRSA-CNR 5130/03  |
| Alluminio                          | mg/l            | <0,1            | ≤1        | APAT IRSA-CNR 3050C/03   |
| Ferro                              | mg/l            | 1,4             | ≤2        | APAT IRSA-CNR 3160A/03   |
| Nichel                             | mg/l            | <0,01           | ≤0,2      | APAT IRSA-CNR 3220A/03   |
| Rame                               | mg/l            | <0,01           | ≤0,1      | APAT IRSA-CNR 3250A/03   |
| Zinco                              | mg/l            | 0,06            | ≤0,5      | APAT IRSA-CNR 3320A/03   |
| Cloruri                            | mg/l            | 45              | ≤200      | APAT IRSA-CNR 4090A1/03  |
| Solfati                            | mg/l            | <10             | ≤500      | APAT IRSA-CNR 4140B/03   |
| Fosforo totale                     | mg/l            | <1              | ≤2        | APAT IRSA-CNR 4110A2/03  |
| Idrocarburi totali                 | mg/l            | <1              | ---       | APAT IRSA-CNR 5160A2/03  |
| Tensioattivi cationici             | mg/l            | <0,2            | ≤0,5 (**) | MIP-440 2010 Rev.1.1   |
| Tensioattivi non ionici etossilati | mg/l            | <0,2            | ≤0,5 (**) | APAT IRSA-CNR 5180/03  |
| Tensioattivi anionici              | mg/l            | <0,2            | ≤0,5 (**) | APAT IRSA-CNR 5170/03  |
| Tensioattivi Totali                | mg/l            | <0,2            | ≤0,5 (**) | MIP-440 2010 Rev.1.1+<br>APAT IRSA-CNR 5180/03+<br>APAT IRSA-CNR 5170/03 |

(\*) V.L.: Valori limite acque che recapitano sul suolo, tab.4 All.5 D.Lgs 152/06

(\*\*): Valore limite riferiti alla concentrazione di Tensioattivi totali



LA PRESENTE RELAZIONE D'ANALISI SI RIFERISCE SOLO AL/AI CAMPIONE/I SOTTOPOSTO ALLE PROVE. I CAMPIONI VENGONO CONSERVATI PRESSO IL LABORATORIO PROVECO S.r.l. PER QUATTRO SETTIMANE SALVO DIVERSE INDICAZIONI E/O PRESCRIZIONI.

RELAZIONE D'ANALISI N° P196/19

PAG I DI I

Viale Jacopo Dal Verme, 201  
36100 Vicenza - Italy  
Tel. / Fax 0444 927488

Codice Fiscale CRT NGL 58T13 D205J  
Partita Iva 02656890288  
e-mail: dr.cortesiangelo@gmail.com

Analisi eseguite presso il laboratorio  
PROVECO - Viale J. Dal Verme, 201  
VICENZA - Tel. 0444 927488

|                |                      |             |
|----------------|----------------------|-------------|
| PROVECO s.r.l. | VERBALE D'INTERVENTO | MPRO0914/0  |
|                |                      | Pag. 1 di 2 |

In data 23/04/2019 alle ore 14:00

Si è provveduto ad eseguire presso: AUTOBETONIZZAZIONI SAVEGNAGO RENATO

ubicato in: VIA GRIGIO 23, CORNEDO VICENTINO (VI)

l'intervento per il : CAMPIONAMENTO ACQUE DI II PROSSIA

Personale Tecnico impiegato: PER ING. SANDRU PROLO

\_\_\_\_\_

\_\_\_\_\_

alla presenza di: SAVEGNAGO NICOLA

\_\_\_\_\_

\_\_\_\_\_

Nel corso dell'intervento sono stati acquisiti i seguenti campioni:

| IDENTIFICAZIONE CAMPIONE               | DESCRIZIONE CAMPIONE                              |
|--|---|
| AUTOBETONIZZAZIONI<br>SAVEGNAGO RENATO | ACQUE DI SGUCCO "VASCA ACCUMULO-ACQUE II PROSSIA" |
|  |   |
|  |   |
|  |   |
|  |   |
|  |   |



|                |                      |             |
|----------------|----------------------|-------------|
| PROVECO s.r.l. | VERBALE D'INTERVENTO | MPRO0914/0  |
|                |                      | Pag. 2 di 2 |

NOTE/DATI TECNICI (osservazioni e/o modifiche<sup>(\*)</sup> rispetto offerta/piano campionamento previsto):

CAMPIONAMENTO DI TIPO ISTATISTICO  
IL TECNICO RESPONSABILE DELLA DITTA AUTOREGOLAZIONI SAVEGNAGO  
RENATO INDICA CHE IL CAMPIONAMENTO VIENE EFFETTUATO NELLE  
CONDIZIONI OPERATIVE METEOROLOGICHE ED NEFALISTICHE PIÙ  
GRAVOSE PER LA QUALITÀ DELLE ACQUE SCARICATE CON L'USATO  
UN ESTRATTO DELLA PIOVOSITÀ DELLA STAZIONE METEOROLOGICA  
ARPAV PIÙ VICINA DI VALDASNO.  
CONDIZIONI METEOROLOGICHE: PIOGGIA

L'intervento è terminato alle ore 14:30 del giorno 23/04/2019

Al presente verbale si allega la documentazione sotto specificata.

I campioni, opportunamente confezionati, vengono inviati al laboratorio per le analisi.

Allegati: ESTRATTO PIOVOSITÀ

Firma dei verbalizzanti

Saverio Paolis

(\*) Il sottoscritto \_\_\_\_\_ in qualità di \_\_\_\_\_

accetta le modifiche descritte e l'eventuale aggiornamento/revisione dell'offerta.

Firma \_\_\_\_\_





Agenzia Regionale per la Prevenzione  
e Protezione Ambientale del Veneto



## Stazione Valdagno

### Provincia di Vicenza

Valori giornalieri nel periodo 11/03/2019 - 09/05/2019

| Data<br>(gg/mm/aa) | Temp. aria<br>a 2 m<br>(°C) |      |      | Pioggia<br>(mm) |
|--------------------|-----------------------------|------|------|-----------------|
|                    | med                         | min  | max  | tot             |
| 09/05/19           | 13.1                        | 9.1  | 19.6 | 11.4            |
| 08/05/19           | 10.6                        | 8.0  | 14.1 | 8.6             |
| 07/05/19           | 10.7                        | 5.1  | 15.0 | 0.0             |
| 06/05/19           | 10.7                        | 5.7  | 17.4 | 0.0             |
| 05/05/19           | 6.8                         | 4.2  | 10.1 | 46.2            |
| 04/05/19           | 12.1                        | 10.2 | 15.1 | 14.8            |
| 03/05/19           | 13.0                        | 10.8 | 17.4 | 7.4             |
| 02/05/19           | 15.8                        | 8.3  | 22.4 | 0.0             |
| 01/05/19           | 15.5                        | 8.1  | 23.0 | 0.0             |
| 30/04/19           | 13.3                        | 6.3  | 20.4 | 0.0             |
| 29/04/19           | 10.3                        | 6.0  | 16.5 | 13.0            |
| 28/04/19           | 10.6                        | 7.3  | 14.5 | 2.0             |
| 27/04/19           | 13.7                        | 5.6  | 21.5 | 0.0             |
| 26/04/19           | 13.2                        | 7.9  | 19.3 | 14.8            |
| 25/04/19           | 14.7                        | 11.5 | 19.8 | 9.2             |
| 24/04/19           | 14.0                        | 11.6 | 19.1 | 10.8            |
| 23/04/19           | 11.7                        | 11.0 | 12.5 | 102.4           |
| 22/04/19           | 14.0                        | 7.2  | 19.4 | 2.4             |
| 21/04/19           | 15.8                        | 9.7  | 23.9 | 0.0             |
| 20/04/19           | 15.8                        | 8.0  | 23.9 | 0.0             |
| 19/04/19           | 15.0                        | 9.6  | 21.5 | 0.0             |
| 18/04/19           | 14.1                        | 8.5  | 20.3 | 0.0             |
| 17/04/19           | 13.6                        | 6.4  | 22.0 | 0.0             |
| 16/04/19           | 12.2                        | 6.3  | 17.7 | 0.0             |
| 15/04/19           | 10.9                        | 5.2  | 18.8 | 0.0             |
| 14/04/19           | 8.5                         | 7.8  | 9.2  | 0.6             |
| 13/04/19           | 9.2                         | 7.6  | 11.8 | 0.4             |
| 12/04/19           | 10.4                        | 8.7  | 13.8 | 0.2             |
| 11/04/19           | 10.3                        | 9.2  | 12.0 | 29.4            |
| 10/04/19           | 12.1                        | 9.3  | 18.1 | 13.0            |
| 09/04/19           | 10.4                        | 8.1  | 12.6 | 16.0            |
| 08/04/19           | 10.0                        | 5.9  | 14.4 | 2.0             |
| 07/04/19           | 10.1                        | 6.4  | 14.9 | 0.0             |
| 06/04/19           | 9.8                         | 8.4  | 11.6 | 0.6             |
| 05/04/19           | 10.0                        | 8.0  | 12.7 | 6.0             |
| 04/04/19           | 11.1                        | 9.8  | 13.1 | 47.6            |
| 03/04/19           | 12.3                        | 9.6  | 16.9 | 15.4            |
| 02/04/19           | 15.0                        | 8.3  | 21.8 | 0.0             |

|          |      |     |      |     |
|----------|------|-----|------|-----|
| 01/04/19 | 14.5 | 7.2 | 22.7 | 0.0 |
| 31/03/19 | 13.2 | 5.2 | 22.3 | 0.0 |
| 30/03/19 | 12.1 | 5.0 | 20.6 | 0.0 |
| 29/03/19 | 10.9 | 4.0 | 18.5 | 0.0 |
| 28/03/19 | 9.0  | 3.1 | 16.2 | 0.0 |
| 27/03/19 | 8.5  | 3.0 | 15.5 | 0.0 |
| 26/03/19 | 9.5  | 4.9 | 15.6 | 0.2 |
| 25/03/19 | 14.0 | 6.8 | 20.8 | 0.2 |
| 24/03/19 | 15.0 | 6.6 | 24.5 | 0.0 |
| 23/03/19 | 13.4 | 5.3 | 23.3 | 0.0 |
| 22/03/19 | 11.1 | 3.1 | 20.6 | 0.0 |
| 21/03/19 | 8.3  | 1.6 | 16.4 | 0.0 |
| 20/03/19 | 7.5  | 2.6 | 13.4 | 0.0 |
| 19/03/19 | 7.1  | 2.1 | 12.9 | 0.0 |
| 18/03/19 | 8.7  | 4.0 | 13.0 | 7.4 |
| 17/03/19 | 10.2 | 5.6 | 13.3 | 0.0 |
| 16/03/19 | 9.8  | 3.7 | 16.7 | 0.0 |
| 15/03/19 | 8.5  | 1.9 | 17.4 | 0.0 |
| 14/03/19 | 6.7  | 0.4 | 13.6 | 0.0 |
| 13/03/19 | 6.2  | 0.9 | 11.6 | 0.0 |
| 12/03/19 | 9.4  | 2.5 | 16.0 | 0.0 |
| 11/03/19 | 9.5  | 4.7 | 16.8 | 0.0 |

Dati della stazione in formato XML

Se la casella contiene ">>" il valore non è disponibile.  
Si segnala che con precipitazione nevosa il pluviometro potrebbe non rilevare o sottostimare il fenomeno.

Tabella è stata elaborata il 10/05/2019 11:31 (solari) con i dati trasmessi in automatico dalle centraline,  
dopo la validazione possono subire parziali modifiche.



dott. Angelo Cortesi  
chimico industriale

**RELAZIONE D'ANALISI N°P472/19**

Vicenza, li 30 Settembre 2019

COMMITTENTE: Autodemolizioni Savegnago Renato – Via Grigio, 23 - Cornedo Vicentino (VI)  
IDENTIFICAZIONE CAMPIONI: I1294/19 - campione siglato “Autodemolizioni Savegnago Renato”  
DESCRIZIONE CAMPIONI: Acque di scarico “Vasca accumulo - Acque II Pioggia”  
MODALITÀ DI PRELIEVO: Campionamento istantaneo dal pozzetto di ispezione  
(vedasi verbale di prelievo)  
RESPONSABILE DEL PRELIEVO: Per.Ind.Paolo Sandri di Proveco S.r.l.  
DATA PRELIEVO: 18/09/19 DATA DI CONSEGNA CAMPIONE: 18/09/19  
DATA INIZIO PROVE: 18/09/19 DATA FINE PROVE: 26/09/19

**RISULTATI ANALITICI**

| PARAMETRI                          | UNITÀ DI MISURA | VALORE RILEVATO | V.L. (*)  | METODI DI PROVA  |
|------------------------------------|-----------------|-----------------|-----------|--|
| pH                                 | ---             | 7,1             | 6 - 8     | APAT IRSA-CNR 2060/03  |
| Solidi Sospesi totali              | mg/l            | 14              | ≤25       | APAT IRSA-CNR 2090/03  |
| C.O.D.                             | mg/l            | 57              | ≤100      | APAT IRSA-CNR 5130/03  |
| Alluminio                          | mg/l            | <0,1            | ≤1        | APAT IRSA-CNR 3050C/03   |
| Ferro                              | mg/l            | 1,6             | ≤2        | APAT IRSA-CNR 3160A/03   |
| Nichel                             | mg/l            | <0,01           | ≤0,2      | APAT IRSA-CNR 3220A/03   |
| Rame                               | mg/l            | <0,01           | ≤0,1      | APAT IRSA-CNR 3250A/03   |
| Zinco                              | mg/l            | 0,08            | ≤0,5      | APAT IRSA-CNR 3320A/03   |
| Cloruri                            | mg/l            | 48              | ≤200      | APAT IRSA-CNR 4090A1/03  |
| Solfati                            | mg/l            | 21              | ≤500      | APAT IRSA-CNR 4140B/03   |
| Fosforo totale                     | mg/l            | <1              | ≤2        | APAT IRSA-CNR 4110A2/03  |
| Idrocarburi totali                 | mg/l            | <1              | ---       | APAT IRSA-CNR 5160A2/03  |
| Tensioattivi cationici             | mg/l            | <0,2            | ≤0,5 (**) | MIP-440 2010 Rev.1.1   |
| Tensioattivi non ionici etossilati | mg/l            | <0,2            | ≤0,5 (**) | APAT IRSA-CNR 5180/03  |
| Tensioattivi anionici              | mg/l            | <0,2            | ≤0,5 (**) | APAT IRSA-CNR 5170/03  |
| Tensioattivi Totali                | mg/l            | <0,2            | ≤0,5 (**) | MIP-440 2010 Rev.1.1+<br>APAT IRSA-CNR 5180/03+<br>APAT IRSA-CNR 5170/03 |

(\*) V.L.: Valori limite acque che recapitano sul suolo, tab.4 All.5 D.Lgs 152/06

(\*\*): Valore limite riferiti alla concentrazione di Tensioattivi totali



LA PRESENTE RELAZIONE D'ANALISI SI RIFERISCE SOLO AL/AI CAMPIONE/I SOTTOPOSTO ALLE PROVE. I CAMPIONI VENGONO CONSERVATI PRESSO IL LABORATORIO PROVECO S.r.l. PER QUATTRO SETTIMANE SALVO DIVERSE INDICAZIONI E/O PRESCRIZIONI.

RELAZIONE D'ANALISI N° P472/19

PAG 1 DI 1

Viale Jacopo Dal Verme, 201  
36100 Vicenza - Italy  
Tel. / Fax 0444 927488

Codice Fiscale CRT NGL 58T13 D205J  
Partita Iva 02656890288  
e-mail: dr.cortesiangelo@gmail.com

Analisi eseguite presso il laboratorio  
PROVECO - Viale J. Dal Verme, 201  
VICENZA - Tel. 0444 927488

|                |                      |             |
|----------------|----------------------|-------------|
| PROVECO s.r.l. | VERBALE D'INTERVENTO | MPRO0914/0  |
|                |                      | Pag. 1 di 2 |

In data 18/03/2019 alle ore 8:30

Si è provveduto ad eseguire presso: AUTOBREVOLIUM SAVEGNAGO RENATO

ubicato in: VIA BRUSIO 23, CORNEO VICENTINO (VI)

l'intervento per il : CAMPIONAMENTO ACQUE DI II FIOSSIA

Personale Tecnico impiegato: PER. ING. SANDU PAOLO

\_\_\_\_\_

\_\_\_\_\_

alla presenza di: SAVEGNAGO NICOLA

\_\_\_\_\_

\_\_\_\_\_

Nel corso dell'intervento sono stati acquisiti i seguenti campioni:

| IDENTIFICAZIONE CAMPIONE                  | DESCRIZIONE CAMPIONE  |
|---|---|
| <u>AUTOBREVOLIUM<br/>SAVEGNAGO RENATO</u> | <u>ACQUE DI SCARICO "VASCA ACCUMULO - ACQUE II FIOSSIA"</u> |
|   |   |
|   |   |
|   |   |
|   |   |
|   |   |



|                |                      |             |
|----------------|----------------------|-------------|
| PROVECO s.r.l. | VERBALE D'INTERVENTO | MPRO0914/0  |
|                |                      | Pag. 2 di 2 |

NOTE/DATI TECNICI (osservazioni e/o modifiche<sup>(\*)</sup> rispetto offerta/piano campionamento previsto):

CAMPIONAMENTO DI TIPO Istantaneo

IL TECNICO RESPONSABILE DELLA DITTA AUTODIAGNOSI SAVESNAGO RENATO INDICA CHE IL CAMPIONAMENTO VEDE EFFETTUATO NELLE CONDIZIONI OPERATIVE, METEOROLOGICHE ED INFIANTISTICHE PIU' GRAVOSE PER LA QUALITA' DELLE ACQUE SCARICATE CON RIFUGIO UN ESTIATO DELLA PROVOSTA DELLA STAZIONE METEOROLOGICA APPAV PIU' VICINA DI VALDASINO.

CONDIZIONI METEOROLOGICHE: NON PIOVOSO

L'intervento è terminato alle ore 9:15 del giorno 12/03/2019

Al presente verbale si allega la documentazione sotto specificata.

I campioni, opportunamente confezionati, vengono inviati al laboratorio per le analisi.

Allegati: ESTIATO DI PROVOSTA

Firma dei verbalizzanti

Saudi Paolo

(\*) Il sottoscritto \_\_\_\_\_ in qualità di \_\_\_\_\_  
accetta le modifiche descritte e l'eventuale aggiornamento/revisione dell'offerta.

Firma \_\_\_\_\_



Agenzia Regionale per la Prevenzione  
e Protezione Ambientale del Veneto



## Stazione Valdagno

### Provincia di Vicenza

Valori giornalieri nel periodo 08/08/2019 - 06/10/2019

| Data<br>(gg/mm/aa) | Temp. aria<br>a 2 m<br>(°C) |      |      | Pioggia<br>(mm) |
|--------------------|-----------------------------|------|------|-----------------|
|                    | med                         | min  | max  | tot             |
| 06/10/19           | 12.8                        | 8.9  | 16.3 | 0.2             |
| 05/10/19           | 13.4                        | 7.9  | 18.4 | 0.0             |
| 04/10/19           | 12.1                        | 7.8  | 17.3 | 0.0             |
| 03/10/19           | 13.8                        | 9.4  | 19.3 | 2.6             |
| 02/10/19           | 17.8                        | 15.0 | 20.9 | 13.2            |
| 01/10/19           | 19.8                        | 17.3 | 23.7 | 0.0             |
| 30/09/19           | 18.4                        | 13.1 | 24.8 | 0.0             |
| 29/09/19           | 18.2                        | 13.7 | 25.1 | 0.0             |
| 28/09/19           | 18.1                        | 15.1 | 22.4 | 0.0             |
| 27/09/19           | 17.6                        | 14.2 | 20.4 | 0.0             |
| 26/09/19           | 17.2                        | 12.7 | 22.2 | 0.2             |
| 25/09/19           | 16.6                        | 12.3 | 21.2 | 0.4             |
| 24/09/19           | 17.0                        | 11.3 | 24.0 | 0.0             |
| 23/09/19           | 14.3                        | 12.3 | 16.5 | 10.4            |
| 22/09/19           | 15.1                        | 12.5 | 18.3 | 0.0             |
| 21/09/19           | 14.7                        | 8.7  | 22.4 | 0.0             |
| 20/09/19           | 15.1                        | 10.4 | 19.3 | 0.0             |
| 19/09/19           | 18.1                        | 15.5 | 22.9 | 0.0             |
| 18/09/19           | 19.9                        | 16.0 | 25.0 | 17.6            |
| 17/09/19           | 21.8                        | 17.7 | 26.0 | 0.0             |
| 16/09/19           | 22.1                        | 16.7 | 28.9 | 0.0             |
| 15/09/19           | 22.0                        | 17.5 | 28.5 | 0.0             |
| 14/09/19           | 21.6                        | 15.5 | 28.0 | 0.0             |
| 13/09/19           | 21.1                        | 15.2 | 28.6 | 0.0             |
| 12/09/19           | 20.5                        | 13.9 | 27.9 | 0.0             |
| 11/09/19           | 18.6                        | 12.2 | 26.2 | 0.0             |
| 10/09/19           | 17.9                        | 13.6 | 23.5 | 0.0             |
| 09/09/19           | 16.4                        | 10.4 | 23.1 | 0.0             |
| 08/09/19           | 15.4                        | 12.6 | 18.8 | 30.2            |
| 07/09/19           | 16.3                        | 12.9 | 21.9 | 3.0             |
| 06/09/19           | 16.3                        | 13.7 | 20.1 | 54.0            |
| 05/09/19           | 21.5                        | 14.5 | 28.5 | 0.0             |
| 04/09/19           | 20.5                        | 14.6 | 27.7 | 0.0             |
| 03/09/19           | 21.1                        | 16.6 | 27.0 | 0.0             |
| 02/09/19           | 21.0                        | 18.1 | 28.6 | 23.6            |
| 01/09/19           | 24.0                        | 17.8 | 31.4 | 0.0             |
| 31/08/19           | 23.1                        | 18.1 | 32.8 | 24.6            |
| 30/08/19           | 26.2                        | 20.8 | 32.5 | 0.0             |

7/10/2019

[https://www.arpa.veneto.it/bollettini/meteo60gg/Staz\\_79.htm](https://www.arpa.veneto.it/bollettini/meteo60gg/Staz_79.htm)

|          |      |      |      |     |
|----------|------|------|------|-----|
| 29/08/19 | 24.9 | 20.5 | 32.2 | 0.0 |
| 28/08/19 | 25.6 | 20.8 | 31.7 | 0.0 |
| 27/08/19 | 25.0 | 19.2 | 31.2 | 0.0 |
| 26/08/19 | 24.1 | 20.1 | 29.2 | 0.0 |
| 25/08/19 | 24.8 | 19.2 | 30.4 | 0.0 |
| 24/08/19 | 25.2 | 20.3 | 31.5 | 0.0 |
| 23/08/19 | 23.5 | 19.4 | 27.0 | 0.4 |
| 22/08/19 | 24.1 | 19.5 | 29.1 | 0.0 |
| 21/08/19 | 25.8 | 20.7 | 31.7 | 0.0 |
| 20/08/19 | 25.5 | 19.8 | 32.0 | 0.0 |
| 19/08/19 | 24.6 | 19.4 | 31.2 | 0.0 |
| 18/08/19 | 23.1 | 17.2 | 28.7 | 0.0 |
| 17/08/19 | 22.0 | 16.1 | 28.0 | 0.0 |
| 16/08/19 | 21.0 | 14.8 | 27.5 | 3.4 |
| 15/08/19 | 21.7 | 17.0 | 26.6 | 2.4 |
| 14/08/19 | 22.4 | 19.0 | 26.3 | 0.0 |
| 13/08/19 | 24.2 | 17.8 | 30.5 | 0.0 |
| 12/08/19 | 24.5 | 19.2 | 29.7 | 8.6 |
| 11/08/19 | 27.1 | 21.9 | 32.7 | 0.0 |
| 10/08/19 | 26.6 | 21.1 | 32.8 | 0.0 |
| 09/08/19 | 25.9 | 20.0 | 32.7 | 0.0 |
| 08/08/19 | 24.1 | 17.7 | 30.3 | 0.2 |

Dati della stazione in formato XML

Se la casella contiene ">>" il valore non è disponibile.  
Si segnala che con precipitazione nevosa il pluviometro potrebbe non rilevare o sottostimare il fenomeno.

Tabella è stata elaborata il 07/10/2019 11:31 (solari) con i dati trasmessi in automatico dalle centraline,  
dopo la validazione possono subire parziali modifiche.

Copyright © ARPA Veneto - - P.IVA 03382700288



dott. Angelo Cortesi  
chimico industriale

**RELAZIONE D'ANALISI N°P358/19**

Vicenza, li 18 Luglio 2019

COMMITTENTE: Autodemolizioni Savegnago Renato – Via Grigio, 23 - Cornedo Vicentino (VI)  
IDENTIFICAZIONE CAMPIONI: I0948/19 - campione siglato "Autodemolizioni Savegnago Renato"  
DESCRIZIONE CAMPIONI: Acque di scarico "Vasca accumulo - Acque II Pioggia"  
MODALITÀ DI PRELIEVO: Campionamento istantaneo dal pozzetto di ispezione  
(vedasi verbale di prelievo)  
RESPONSABILE DEL PRELIEVO: Per.Ind.Paolo Sandri di Proveco S.r.l.  
DATA PRELIEVO: 03/07/19 DATA DI CONSEGNA CAMPIONE: 03/07/19  
DATA INIZIO PROVE: 03/07/19 DATA FINE PROVE: 15/07/19

**RISULTATI ANALITICI**

| PARAMETRI                          | UNITÀ DI MISURA | VALORE RILEVATO | V.L. (*)  | METODI DI PROVA  |
|------------------------------------|-----------------|-----------------|-----------|--|
| pH                                 | ---             | 6,9             | 6 - 8     | APAT IRSA-CNR 2060/03  |
| Solidi Sospesi totali              | mg/l            | 12              | ≤25       | APAT IRSA-CNR 2090/03  |
| C.O.D.                             | mg/l            | 43              | ≤100      | APAT IRSA-CNR 5130/03  |
| Alluminio                          | mg/l            | <0,1            | ≤1        | APAT IRSA-CNR 3050C/03   |
| Ferro                              | mg/l            | 1,5             | ≤2        | APAT IRSA-CNR 3160A/03   |
| Nichel                             | mg/l            | <0,01           | ≤0,2      | APAT IRSA-CNR 3220A/03   |
| Rame                               | mg/l            | <0,01           | ≤0,1      | APAT IRSA-CNR 3250A/03   |
| Zinco                              | mg/l            | 0,05            | ≤0,5      | APAT IRSA-CNR 3320A/03   |
| Cloruri                            | mg/l            | 21              | ≤200      | APAT IRSA-CNR 4090A1/03  |
| Solfati                            | mg/l            | <10             | ≤500      | APAT IRSA-CNR 4140B/03   |
| Fosforo totale                     | mg/l            | <1              | ≤2        | APAT IRSA-CNR 4110A2/03  |
| Idrocarburi totali                 | mg/l            | <1              | ---       | APAT IRSA-CNR 5160A2/03  |
| Tensioattivi cationici             | mg/l            | <0,2            | ≤0,5 (**) | MIP-440 2010 Rev.1.1   |
| Tensioattivi non ionici etossilati | mg/l            | <0,2            | ≤0,5 (**) | APAT IRSA-CNR 5180/03  |
| Tensioattivi anionici              | mg/l            | <0,2            | ≤0,5 (**) | APAT IRSA-CNR 5170/03  |
| Tensioattivi Totali                | mg/l            | <0,2            | ≤0,5 (**) | MIP-440 2010 Rev.1.1+<br>APAT IRSA-CNR 5180/03+<br>APAT IRSA-CNR 5170/03 |

(\*) V.L.: Valori limite acque che recapitano sul suolo, tab.4 All.5 D.Lgs 152/06

(\*\*): Valore limite riferiti alla concentrazione di Tensioattivi totali

LA PRESENTE RELAZIONE D'ANALISI SI RIFERISCE SOLO AL/AL CAMPIONE/I SOTTOPOSTO ALLE PROVE. I CAMPIONI VENGONO CONSERVATI PRESSO IL LABORATORIO PROVECO S.r.l. PER QUATTRO SETTIMANE SALVO DIVERSE INDICAZIONI E/O PRESCRIZIONI.

RELAZIONE D'ANALISI N° P358/19

PAG 1 DI 1

Viale Jacopo Dal Verme, 201  
36100 Vicenza - Italy  
Tel. / Fax 0444 927488

Codice Fiscale CRT NGL 58T13 D205J  
Partita Iva 02656890288  
e-mail: dr.cortesiangelo@gmail.com

Analisi eseguite presso il laboratorio  
PROVECO - Viale J. Dal Verme, 201  
VICENZA - Tel. 0444 927488



|                |                      |             |
|----------------|----------------------|-------------|
| PROVECO s.r.l. | VERBALE D'INTERVENTO | MPRO0914/0  |
|                |                      | Pag. 1 di 2 |

In data 03/07/2019 alle ore 9:00

Si è provveduto ad eseguire presso: AUTOSECCOLIZIONI SAVEGNAGO RENATO

ubicato in: VIA GRIGIO 23, CORNEDO VICENTINO (VI)

l'intervento per il: CAMPIONAMENTO ACQUE DI I' PIOGGIA

Personale Tecnico impiegato: PER. ING. SANDRI PILO

alla presenza di: SAVEGNAGO NICOLA

Nel corso dell'intervento sono stati acquisiti i seguenti campioni:

| IDENTIFICAZIONE CAMPIONE                     | DESCRIZIONE CAMPIONE  |
|--|---|
| <u>AUTOSECCOLIZIONI<br/>SAVEGNAGO RENATO</u> | <u>ACQUE DI SGARICO "VASCA ACCUMULO - ACQUE I' PIOGGIA"</u> |
|  |   |
|  |   |
|  |   |
|  |   |
|  |   |
|  |   |

|                |                      |             |
|----------------|----------------------|-------------|
| PROVECO s.r.l. | VERBALE D'INTERVENTO | MPRO0914/0  |
|                |                      | Pag. 2 di 2 |

NOTE/DATI TECNICI (osservazioni e/o modifiche<sup>(\*)</sup> rispetto offerta/piano campionamento previsto):

CAMPIONAMENTO DI TIPO Istantaneo  
IL TECNICO RESPONSABILE DELLA DITTA AUTOREGOLAZIONI SAVEGNAGO  
RENATO INDICA CHE IL CAMPIONAMENTO VEDE EFFETTUATO NELLE  
CONDIZIONI OPERATIVE, METEOROLOGICHE ED IMPIANTISTICHE PIÙ  
GRAVOSE PER LA QUALITÀ DELLE ACQUE SVALCATE CON AVEGATO  
UN ESTRATTO DELLA PIOVOSITÀ DELLA STAZIONE METEOROLOGICA  
ARPAV PIÙ VICINA DI VALDAGNO.  
CONDIZIONI METEOROLOGICHE: NON PIOVOSO

L'intervento è terminato alle ore 9:30 del giorno 02/07/2019

Al presente verbale si allega la documentazione sotto specificata.

I campioni, opportunamente confezionati, vengono inviati al laboratorio per le analisi.

Allegati: ESTRATTO DI PIOVOSITÀ

Firma dei verbalizzanti

Sandra Fadda

(\*) Il sottoscritto \_\_\_\_\_ in qualità di \_\_\_\_\_

accetta le modifiche descritte e l'eventuale aggiornamento/revisione dell'offerta.

Firma \_\_\_\_\_



Agenzia Regionale per la Prevenzione  
e Protezione Ambientale del Veneto



## Stazione Valdagno

### Provincia di Vicenza

Valori giornalieri nel periodo 06/05/2019 - 04/07/2019

| Data<br>(gg/mm/aa) | Temp. aria<br>a 2 m<br>(°C) |      |      | Pioggia<br>(mm) |
|--------------------|-----------------------------|------|------|-----------------|
|                    | med                         | min  | max  | tot             |
| 04/07/19           | 24.2                        | 17.0 | 30.9 | 0.0             |
| 03/07/19           | 23.3                        | 17.7 | 32.8 | 20.2            |
| 02/07/19           | 26.7                        | 18.8 | 35.3 | 19.8            |
| 01/07/19           | 28.1                        | 21.1 | 34.6 | 0.0             |
| 30/06/19           | 27.7                        | 20.2 | 35.3 | 0.0             |
| 29/06/19           | 27.0                        | 22.0 | 31.8 | 0.0             |
| 28/06/19           | 29.7                        | 24.3 | 35.3 | 0.0             |
| 27/06/19           | 30.8                        | 22.5 | 38.8 | 0.0             |
| 26/06/19           | 28.8                        | 21.7 | 35.9 | 0.0             |
| 25/06/19           | 27.3                        | 20.5 | 33.9 | 0.0             |
| 24/06/19           | 25.6                        | 17.8 | 32.8 | 0.0             |
| 23/06/19           | 22.7                        | 15.2 | 29.5 | 0.0             |
| 22/06/19           | 20.6                        | 16.9 | 23.6 | 4.2             |
| 21/06/19           | 25.3                        | 19.0 | 31.6 | 0.0             |
| 20/06/19           | 25.3                        | 19.0 | 31.8 | 0.0             |
| 19/06/19           | 25.6                        | 19.9 | 31.9 | 0.0             |
| 18/06/19           | 24.6                        | 18.7 | 30.1 | 0.2             |
| 17/06/19           | 25.0                        | 19.5 | 31.6 | 0.0             |
| 16/06/19           | 24.9                        | 19.3 | 32.4 | 0.0             |
| 15/06/19           | 26.2                        | 19.9 | 32.0 | 0.0             |
| 14/06/19           | 24.4                        | 16.3 | 31.3 | 0.0             |
| 13/06/19           | 23.8                        | 18.1 | 30.3 | 0.0             |
| 12/06/19           | 24.9                        | 20.6 | 30.5 | 0.0             |
| 11/06/19           | 25.5                        | 19.5 | 30.7 | 0.0             |
| 10/06/19           | 24.8                        | 21.0 | 29.3 | 0.0             |
| 09/06/19           | 23.3                        | 16.9 | 30.1 | 0.0             |
| 08/06/19           | 23.2                        | 18.0 | 29.4 | 0.0             |
| 07/06/19           | 20.7                        | 14.1 | 27.0 | 0.0             |
| 06/06/19           | 19.0                        | 14.8 | 24.6 | 10.6            |
| 05/06/19           | 21.6                        | 17.1 | 25.9 | 0.0             |
| 04/06/19           | 22.5                        | 17.4 | 28.9 | 0.0             |
| 03/06/19           | 23.1                        | 17.1 | 29.9 | 0.0             |
| 02/06/19           | 22.7                        | 15.4 | 28.8 | 0.0             |
| 01/06/19           | 20.7                        | 12.5 | 27.4 | 0.0             |
| 31/05/19           | 17.6                        | 9.3  | 24.3 | 0.0             |
| 30/05/19           | 14.9                        | 10.1 | 20.6 | 0.0             |
| 29/05/19           | 13.1                        | 10.9 | 15.5 | 7.2             |
| 28/05/19           | 15.4                        | 12.7 | 20.1 | 23.0            |

5/7/2019

www.arpa.veneto.it/bollettini/meteo60gg/Staz\_79.htm

|          |      |      |      |      |
|----------|------|------|------|------|
| 27/05/19 | 14.1 | 13.1 | 16.2 | 17.6 |
| 26/05/19 | 18.7 | 13.8 | 24.8 | 0.0  |
| 25/05/19 | 17.2 | 14.3 | 23.0 | 2.0  |
| 24/05/19 | 17.4 | 13.4 | 24.0 | 2.4  |
| 23/05/19 | 16.7 | 10.6 | 22.7 | 9.2  |
| 22/05/19 | 15.4 | 12.8 | 19.6 | 2.6  |
| 21/05/19 | 14.3 | 11.7 | 17.8 | 0.2  |
| 20/05/19 | 13.6 | 10.9 | 17.9 | 3.4  |
| 19/05/19 | 11.6 | 10.6 | 12.8 | 53.6 |
| 18/05/19 | 11.9 | 10.8 | 14.3 | 17.4 |
| 17/05/19 | 14.6 | 10.2 | 19.3 | 0.0  |
| 16/05/19 | 12.9 | 6.1  | 18.5 | 0.0  |
| 15/05/19 | 9.1  | 4.4  | 15.9 | 0.8  |
| 14/05/19 | 10.8 | 4.7  | 16.2 | 0.0  |
| 13/05/19 | 14.1 | 10.9 | 17.9 | 1.0  |
| 12/05/19 | 11.0 | 9.2  | 14.6 | 27.6 |
| 11/05/19 | 13.9 | 9.0  | 16.6 | 42.4 |
| 10/05/19 | 15.2 | 10.0 | 20.5 | 0.2  |
| 09/05/19 | 13.1 | 9.1  | 19.6 | 11.4 |
| 08/05/19 | 10.6 | 8.0  | 14.1 | 8.6  |
| 07/05/19 | 10.7 | 5.1  | 15.0 | 0.0  |
| 06/05/19 | 10.7 | 5.7  | 17.4 | 0.0  |

Dati della stazione in formato XML

Se la casella contiene ">>" il valore non è disponibile.  
Si segnala che con precipitazione nevosa il pluviometro potrebbe non rilevare o sottostimare il fenomeno.

Tabella è stata elaborata il 05/07/2019 11:31 (solari) con i dati trasmessi in automatico dalle centraline,  
dopo la validazione possono subire parziali modifiche.

Copyright © ARPA Veneto - P.IVA 03382700288

  
dott. Angelo Cortesi  
chimico industriale

**RELAZIONE D'ANALISI N°P027/20**

Vicenza, il 17 Gennaio 2020

COMMITTENTE: Autodemolizioni Savegnago Renato – Via Grigio, 23 - Cornedo Vicentino (VI)  
IDENTIFICAZIONE CAMPIONI: 11951/19 - campione siglato "Autodemolizioni Savegnago Renato"  
DESCRIZIONE CAMPIONI: Acque di scarico "Vasca accumulo - Acque II Pioggia"  
MODALITÀ DI PRELIEVO: Campionamento istantaneo dal pozzetto di ispezione  
(vedasi verbale di prelievo)  
RESPONSABILE DEL PRELIEVO: De Toni Nicola di Proveco S.r.l.  
DATA PRELIEVO: 20/12/19 DATA DI CONSEGNA CAMPIONE: 20/12/19  
DATA INIZIO PROVE: 20/12/19 DATA FINE PROVE: 13/01/20

**RISULTATI ANALITICI**

| PARAMETRI                          | UNITÀ DI MISURA | VALORE RILEVATO | V.L. (*)  | METODI DI PROVA  |
|------------------------------------|-----------------|-----------------|-----------|--|
| pH                                 | ---             | 6,8             | 6 - 8     | APAT IRSA-CNR 2060/03  |
| Solidi Sospesi totali              | mg/l            | 11              | ≤25       | APAT IRSA-CNR 2090/03  |
| C.O.D.                             | mg/l            | 44              | ≤100      | APAT IRSA-CNR 5130/03  |
| Alluminio                          | mg/l            | <0,1            | ≤1        | APAT IRSA-CNR 3050C/03   |
| Ferro                              | mg/l            | 1,1             | ≤2        | APAT IRSA-CNR 3160A/03   |
| Nichel                             | mg/l            | <0,01           | ≤0,2      | APAT IRSA-CNR 3220A/03   |
| Rame                               | mg/l            | <0,01           | ≤0,1      | APAT IRSA-CNR 3250A/03   |
| Zinco                              | mg/l            | 0,07            | ≤0,5      | APAT IRSA-CNR 3320A/03   |
| Cloruri                            | mg/l            | 30              | ≤200      | APAT IRSA-CNR 4090A1/03  |
| Solfati                            | mg/l            | 17              | ≤500      | APAT IRSA-CNR 4140B/03   |
| Fosforo totale                     | mg/l            | <1              | ≤2        | APAT IRSA-CNR 4110A2/03  |
| Idrocarburi totali                 | mg/l            | <1              | ---       | APAT IRSA-CNR 5160A2/03  |
| Tensioattivi cationici             | mg/l            | <0,2            | ≤0,5 (**) | MIP-440 2010 Rev.1.1   |
| Tensioattivi non ionici etossilati | mg/l            | <0,2            | ≤0,5 (**) | APAT IRSA-CNR 5180/03  |
| Tensioattivi anionici              | mg/l            | <0,2            | ≤0,5 (**) | APAT IRSA-CNR 5170/03  |
| Tensioattivi Totali                | mg/l            | <0,2            | ≤0,5 (**) | MIP-440 2010 Rev.1.1+<br>APAT IRSA-CNR 5180/03+<br>APAT IRSA-CNR 5170/03 |

(\*) V.L.: Valori limite acque che recapitano sul suolo, tab.4 All.5 D.Lgs 152/06

(\*\*): Valore limite riferiti alla concentrazione di Tensioattivi totali

LA PRESENTE RELAZIONE D'ANALISI SI RIFERISCE SOLO AL/AL CAMPIONE/I SOTTOPOSTO ALLE PROVE. I CAMPIONI VENGONO CONSERVATI PRESSO IL LABORATORIO PROVECO S.r.l. PER QUATTRO SETTIMANE SALVO DIVERSE INDICAZIONI PRESENTI.

RELAZIONE D'ANALISI N° P027/20

PAG 1 DI 1

Viale Jacopo Dal Verme, 201  
36100 Vicenza - Italy  
Tel. / Fax 0444 927488

Codice Fiscale CRT NGL 58T13 D205J  
Partita Iva 02656890288  
e-mail: dr.cortesiangelo@gmail.com

Analisi eseguite presso il laboratorio  
PROVECO - Viale J. Dal Verme, 201  
VICENZA - Tel. 0444 927488



|                |                      |             |
|----------------|----------------------|-------------|
| PROVECO s.r.l. | VERBALE D'INTERVENTO | MPRO0914/0  |
|                |                      | Pag. 1 di 2 |

In data 22/12/18 alle ore 14:00

Si è provveduto ad eseguire presso: AUTOBENGLIOLINI SAVEGNAGO RENATO

ubicato in: VIA GRIGIO 23 CORNEDE VICENTINO (VI)

l'intervento per il: CAMPIONAMENTO ACQUE METEORICHE

Personale Tecnico impiegato: DE TONALI NICOLA

alla presenza di: \_\_\_\_\_

Nel corso dell'intervento sono stati acquisiti i seguenti campioni:

| IDENTIFICAZIONE CAMPIONE | DESCRIZIONE CAMPIONE                       |
|--------------------------|--|
| <u>II PIOGGIA</u>        | <u>ACQUE METEORICHE DI SECONDA PIOGGIA</u> |
|                          |  |
|                          |  |
|                          |  |
|                          |  |
|                          |  |
|                          |  |

|                |                      |             |
|----------------|----------------------|-------------|
| PROVECO s.r.l. | VERBALE D'INTERVENTO | MPRO0914/0  |
|                |                      | Pag. 2 di 2 |

NOTE/DATI TECNICI (osservazioni e/o modifiche<sup>(\*)</sup> rispetto offerta/piano campionamento previsto):

- CONDIZIONI METEOROLOGICHE: PIOVOSO  
- CAMPIONAMENTO ISTANTANEO  
"IL TECNICO DELLA DITTA SAVEGNAGO RENATO INDICA CHE  
IL CAMPIONAMENTO VIENE ESEGUITO NELLE CONDIZIONI  
METEOROLOGICHE OPERATIVE ED IPPANISTICHE PIU'  
GRAVOSE PER LA QUALITA' DELLE ACQUE SERBATE  
CON ALLEGATO UN ESTRATTO DELLA PIOVOSITA'  
DELLA STAZIONE METEOROLOGICA ALPAM PIU' VICINA  
DI TRISSINO

L'intervento è terminato alle ore 14:20 del giorno 20/12/18

Al presente verbale si allega la documentazione sotto specificata.

I campioni, opportunamente confezionati, vengono inviati al laboratorio per le analisi.

Allegati: \_\_\_\_\_

\_\_\_\_\_  
\_\_\_\_\_

Firma dei verbalizzanti

  
\_\_\_\_\_

(\*) Il sottoscritto \_\_\_\_\_ in qualità di \_\_\_\_\_  
accetta le modifiche descritte e l'eventuale aggiornamento/revisione dell'offerta.

Firma \_\_\_\_\_





Agenzia Regionale per la Prevenzione  
e Protezione Ambientale del Veneto



## Stazione Trissino

Provincia di Vicenza

Valori giornalieri nel periodo 08/11/2019 - 06/01/2020

| Data<br>(gg/mm/aa) | Temp. aria<br>a 2 m<br>(°C) |      |      | Pioggia<br>(mm)<br>tot | Umidità rel.<br>a 2 m<br>(%) |     | Bagnatura fogliare<br>(% di tempo)<br>tot |
|--------------------|-----------------------------|------|------|------------------------|------------------------------|-----|---|
|                    | med                         | min  | max  |                        | min                          | max |   |
| 06/01/20           | 4.9                         | 2.2  | 7.7  | 0.0                    | 62                           | 92  | 0   |
| 05/01/20           | 9.1                         | 5.0  | 14.3 | 0.0                    | 27                           | 82  | 0   |
| 04/01/20           | 7.7                         | 3.9  | 13.8 | 0.0                    | 31                           | 86  | 0   |
| 03/01/20           | 5.9                         | 3.7  | 9.5  | 0.0                    | 51                           | 76  | 0   |
| 02/01/20           | 7.2                         | 4.3  | 11.3 | 0.0                    | 44                           | 92  | 0   |
| 01/01/20           | 8.2                         | 4.9  | 12.0 | 0.0                    | 38                           | 65  | 0   |
| 31/12/19           | 5.3                         | 1.0  | 9.5  | 0.0                    | 39                           | 66  | 0   |
| 30/12/19           | 2.2                         | -0.5 | 6.0  | 0.0                    | 52                           | 87  | 0   |
| 29/12/19           | 3.1                         | 0.3  | 6.1  | 0.0                    | 54                           | 99  | 0   |
| 28/12/19           | 6.6                         | 3.3  | 9.3  | 0.0                    | 59                           | 82  | 0   |
| 27/12/19           | 8.0                         | 6.1  | 11.7 | 0.0                    | 48                           | 81  | 0   |
| 26/12/19           | 9.0                         | 4.4  | 13.4 | 0.0                    | 29                           | 62  | 0   |
| 25/12/19           | 9.2                         | 6.3  | 13.0 | 0.0                    | 29                           | 73  | 0   |
| 24/12/19           | 9.8                         | 5.6  | 13.8 | 0.0                    | 22                           | 76  | 0   |
| 23/12/19           | 11.5                        | 6.8  | 15.7 | 0.0                    | 30                           | 81  | 0   |
| 22/12/19           | 8.0                         | 5.9  | 11.9 | 21.8                   | 67                           | 100 | 32  |
| 21/12/19           | 10.0                        | 6.9  | 12.9 | 31.4                   | 58                           | 100 | 67  |
| 20/12/19           | 8.8                         | 7.9  | 9.8  | 22.0                   | 99                           | 100 | 100                                       |
| 19/12/19           | 11.5                        | 9.5  | 12.7 | 16.8                   | 84                           | 100 | 52  |
| 18/12/19           | 12.4                        | 10.8 | 14.7 | 0.0                    | 82                           | 100 | 0   |
| 17/12/19           | 11.3                        | 9.8  | 13.0 | 0.0                    | 78                           | 100 | 3   |
| 16/12/19           | 9.8                         | 6.8  | 12.4 | 0.0                    | 69                           | 85  | 0   |
| 15/12/19           | 8.3                         | 5.5  | 11.8 | 0.0                    | 56                           | 84  | 0   |
| 14/12/19           | 5.6                         | -0.3 | 9.6  | 0.0                    | 50                           | 100 | 9   |
| 13/12/19           | 0.2                         | -2.7 | 3.0  | 12.2                   | 99                           | 100 | 100                                       |
| 12/12/19           | 1.4                         | -2.6 | 3.9  | 1.6                    | 45                           | 100 | 58  |
| 11/12/19           | 5.2                         | 2.0  | 9.0  | 0.0                    | 32                           | 60  | 0   |
| 10/12/19           | 8.6                         | 4.9  | 13.6 | 0.0                    | 16                           | 96  | 0   |
| 09/12/19           | 5.8                         | 4.1  | 8.5  | 0.4                    | 74                           | 100 | 25  |
| 08/12/19           | 6.7                         | 5.2  | 9.6  | 0.0                    | 66                           | 92  | 0   |
| 07/12/19           | 5.6                         | 2.4  | 9.6  | 0.0                    | 59                           | 99  | 0   |
| 06/12/19           | 4.7                         | 2.4  | 9.5  | 0.0                    | 56                           | 100 | 1   |
| 05/12/19           | 5.9                         | 2.5  | 10.2 | 0.0                    | 41                           | 80  | 0   |
| 04/12/19           | 4.5                         | 2.2  | 7.6  | 0.0                    | 49                           | 72  | 0   |
| 03/12/19           | 6.1                         | 3.3  | 9.1  | 0.0                    | 51                           | 98  | 0   |
| 02/12/19           | 7.6                         | 6.7  | 9.6  | 8.0                    | 87                           | 100 | 69  |
| 01/12/19           | 7.0                         | 5.9  | 8.1  | 12.2                   | 65                           | 99  | 43  |
| 30/11/19           | 7.3                         | 2.7  | 13.0 | 0.2                    | 62                           | 100 | 35  |



|          |      |      |      |      |    |     |    |
|----------|------|------|------|------|----|-----|----|
| 29/11/19 | 8.0  | 4.3  | 11.8 | 0.2  | 75 | 100 | 43 |
| 28/11/19 | 8.1  | 6.2  | 10.5 | 0.2  | 92 | 100 | 57 |
| 27/11/19 | 8.9  | 8.1  | 10.7 | 19.8 | 81 | 100 | 64 |
| 26/11/19 | 11.0 | 9.0  | 14.2 | 0.0  | 65 | 92  | 0  |
| 25/11/19 | 15.2 | 11.8 | 19.6 | 0.0  | 49 | 89  | 0  |
| 24/11/19 | 11.8 | 10.5 | 13.9 | 27.0 | 82 | 100 | 91 |
| 23/11/19 | 10.4 | 8.6  | 12.4 | 17.4 | 86 | 100 | 85 |
| 22/11/19 | 9.6  | 8.0  | 11.2 | 1.0  | 81 | 100 | 22 |
| 21/11/19 | 8.2  | 5.8  | 10.0 | 2.0  | 99 | 100 | 79 |
| 20/11/19 | 10.6 | 6.3  | 15.4 | 0.2  | 68 | 100 | 28 |
| 19/11/19 | 9.3  | 6.9  | 10.8 | 22.4 | 83 | 100 | 80 |
| 18/11/19 | 7.1  | 2.4  | 11.7 | 8.4  | 60 | 100 | 54 |
| 17/11/19 | 10.3 | 7.2  | 13.3 | 19.0 | 54 | 100 | 38 |
| 16/11/19 | 8.9  | 6.7  | 12.2 | 5.6  | 75 | 100 | 59 |
| 15/11/19 | 9.3  | 6.9  | 11.1 | 35.8 | 87 | 100 | 88 |
| 14/11/19 | 9.2  | 4.6  | 13.5 | 0.8  | 54 | 93  | 12 |
| 13/11/19 | 8.2  | 5.9  | 12.9 | 13.4 | 56 | 100 | 37 |
| 12/11/19 | 9.8  | 8.2  | 11.0 | 25.8 | 92 | 100 | 81 |
| 11/11/19 | 8.9  | 7.2  | 10.4 | 2.4  | 70 | 100 | 50 |
| 10/11/19 | 10.0 | 6.3  | 14.1 | 0.0  | 56 | 96  | 0  |
| 09/11/19 | 8.6  | 5.9  | 12.3 | 11.4 | 69 | 100 | 36 |
| 08/11/19 | 8.9  | 8.3  | 10.2 | 36.6 | 99 | 100 | 99 |

Dati della stazione in formato XML

Se la casella contiene ">>" il valore non è disponibile.  
Si segnala che con precipitazione nevosa il pluviometro potrebbe non rilevare o sottostimare il fenomeno.

Tabella è stata elaborata il 07/01/2020 11:33 (solari) con i dati trasmessi in automatico dalle centraline,  
dopo la validazione possono subire parziali modifiche.

## **Allegato 3 – Stima realizzazione scarico “seconda” pioggia in fognatura nera**

Su area pavimentata

DEMOLIZIONE E SCAVI

- |  |      |     |      |
|--|------|-----|------|
| 1) Oneri impianto cantiere<br>A corpo  | 2000 | = € | 2000 |
| 2) Taglio pavimentazione in calcestruzzo<br>85 m x €/m   | 30   | = € | 2550 |
| 3) Taglio pavimentazione in conglomerato bituminoso<br>0 m x €/m   | 12   | = € | 0    |
| 4)<br>Demolizione pavimentazione in conglomerato bituminoso (compreso onere di smaltimento del materiale alle discariche di spettanza dell'impresa esecutrice per la posa delle tubazioni)<br>85 m x €/m                                 | 10   | = € | 850  |
| 5) Scavo a sezione obbligata eseguito con mezzo meccanico e finitura a mano ove necessario, compreso lo spianamento del fondo e profilatura di pareti, compreso eventuale carico su autocarro e trasporto alle discariche<br>140 m x €/m | 12   | = € | 1680 |

OPERE FOGNARIE

- |   |     |     |      |
|---|-----|-----|------|
| 1) Pozzetti ispezione 60x60 cm, fornitura e posa in opera di pozzetti ispezionabili per acque meteoriche completi di chiusino in ghisa, compreso allaccio con le tubazioni, il rinfiacco del manufatto con idoneo materiale ed ogni eventuale altro onere necessario<br>2 x € | 350 | = € | 700  |
| 2) Tubo polietilene, fornitura e posa tubo diametro 160, compresi gli oneri per l'allaccio a pozzetti e linea acque meteoriche e rinfiacco in sabbia e cemento<br>140 m x €/m   | 20  | = € | 2800 |

REINTEGRO E SISTEMAZIONE PIAZZALE

- |   |      |     |      |
|---|------|-----|------|
| 2) Reintegro con materiale scavato precedentemente<br>A corpo x €   | 2000 | = € | 2000 |
| 3) Strato di base in conglomerato bituminoso mediante fornitura e posa in opera di conglomerato bituminoso 0-32 mm, per uno spessore di 10 cm, con adeguata percentuale di bitume, confezionato a caldo con idonei impianti e steso con apposita macchina vibro finitrice, adeguatamente costipato con rullo vibrante<br>85 m x €/m | 6    | = € | 510  |

SPESE TECNICHE

- |   |  |  |  |
|---|--|--|--|
| 1) Compenso professionale relativo a progettazione, redazione pratiche comunali ed enti preposti, sicurezza in fase di progettazione ed esecuzione, con colloqui ed incontro con imprese, committenti |  |  |  |
|---|--|--|--|

e soggetti interessati; spese per telefonate, viaggi, diritti di segreteria e quant'altro

|                      |     |      |     |              |
|----------------------|-----|------|-----|--------------|
| A corpo              | x € | 1500 | = € | 1500         |
| <hr/>                |     |      |     |              |
| TOTALE COMPLESSIVO   |     |      | = € | 14590        |
| Eventuali imprevisti |     | 15 % | = € | <b>16800</b> |